



DESEMPENHO da ECONOMIA de CAXIAS DO SUL

Julho/2010

CÂMARA DE INDÚSTRIA, COMÉRCIO E SERVIÇOS DE CAXIAS DO SUL

**Presidente
Milton Corlatti**

Departamento de Economia, Finanças e Estatística

Alexander Messias - Diretor
Carlos Zignani – Diretor
Herbert Karly - Diretor
Mauro Corsetti - Diretor

1. Desempenho da Economia de Caxias do Sul

a) Desempenho geral:

O desempenho da economia de Caxias do Sul, no mês de Julho, apresentou o comportamento descrito no quadro abaixo:

Economia de Caxias do Sul				
	MÊS ANTERIOR	MÊS/ANO ANTERIOR	ANO	12 MESES
JULHO	1,7	26,0	20,0	10,7

O mês de julho registrou aumento de 1,7% na atividade econômica em comparação a junho. O aumento é devido ao crescimento dos setores industrial e comercial. Com esse aumento, a economia acumula um crescimento de 20% no ano. Se comparado ao mesmo mês de 2009, a evolução é de 26%. Na comparação de 12 meses, atingiu o valor de 10,7% de crescimento.

b) Desempenho por Área:

A Indústria obteve um crescimento na ordem de 4,8%, na comparação com o mês anterior, está mantendo um ritmo crescente e continua contratando. O Comércio registrou alta em relação a junho, com as vendas estimuladas pelo Dia dos Pais e pela antecipação das liquidações de Inverno. O setor de Serviços foi o que apresentou pior desempenho, porém, ainda acumula consideráveis ganhos nos comparativos acumulados e abriu 180 postos de trabalho no mês.

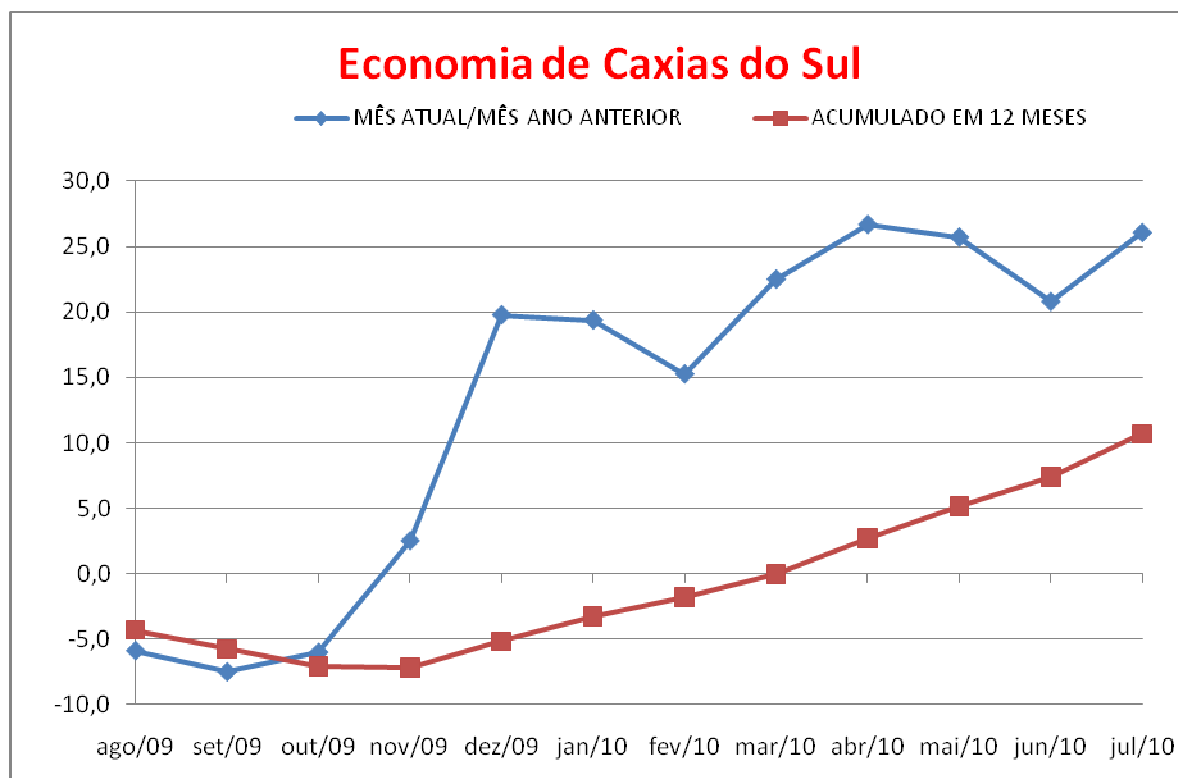
Economia de Caxias do Sul				
	Jul-10/Jun-10	Jul-10/Jul-09	Acumulado ANO	Acumulado 12 MESES
Indústria	4,8	42,7	32,0	14,1
Comércio	3,9	8,5	-4,2	0,8
Serviços	-5,2	6,1	12,3	10,1

c) Evolução Mensal:

A evolução mensal da economia caxiense está apresentada no quadro abaixo:

Economia de Caxias do Sul				
Mês	MÊS ATUAL/MÊS ANTERIOR	MÊS ATUAL/MÊS ANO ANTERIOR	ACUMULADO NO ANO	ACUMULADO EM 12 MESES
ago/09	4,8	-5,9	-8,0	-4,3
set/09	1,5	-7,5	-8,0	-5,7
out/09	3,8	-6,0	-7,8	-7,1
nov/09	3,9	2,5	-6,9	-7,2
dez/09	5,9	19,8	-5,1	-5,1
jan/10	-6,5	19,4	17,0	-3,3
fev/10	-0,8	15,3	14,6	-1,8
mar/10	16,9	22,5	16,1	0,0
abr/10	-4,2	26,7	18,2	2,7
mai/10	-2,7	25,7	18,8	5,1
jun/10	5,0	20,8	19,2	7,4
jul/10	1,7	26,0	20,0	10,7

Ambos os quadros apresentam que houve crescimento na economia como um todo. A economia caxiense demonstra recuperação em relação ao ano anterior e apresenta um crescimento na ordem de 20% neste ano.



2. Indústria

a) Desempenho do mês:

O desempenho da Indústria de Caxias do Sul apresentou o seguinte comportamento:

Índice de Desempenho Industrial - Caxias (%)				
	Jul-10/ Jun-10	Jul-10/ Jul-09	Acumulado ANO	Acumulado 12 MESES
JULHO	4,8	42,7	32,0	14,1

b) Desempenho por componente no mês:

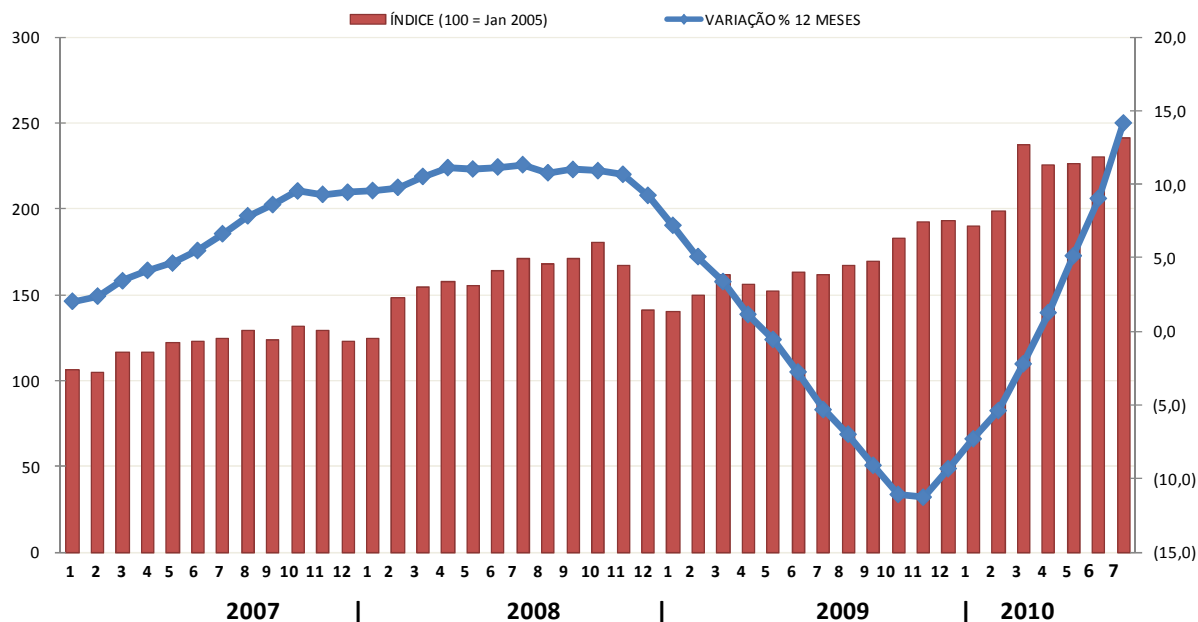
IDI/Caxias (%)				
	Jul-10/ Jun-10	Jul-10/ Jul-09	Acumulado ANO	Acumulado 12 MESES
Utilização da Capacidade Instalada	0,3	18,3	13,4	5,7
Horas Trabalhadas	3,4	50,2	49,9	25,8
Compras Industriais	8,1	62,8	53,4	21,3
Vendas Industriais	4,6	56,1	43,0	19,1
Massa Salarial	6,7	35,3	17,9	10,3
IDI/Caxias	4,8	42,7	32,0	14,1

Em julho, registrou-se um pequeno aumento das vendas industriais, impulsionado principalmente pela indústria de bens de consumo. O volume de compras mostra crescimento, indicando confiança e expectativa futura. A Utilização da Capacidade Instalada apresentou estabilidade, e a massa salarial demonstrou crescimento embasado ainda no dissídio coletivo do setor metalúrgico.

c) Gráfico de Índice de Desempenho Industrial:

O gráfico seguinte permite visualizar o crescimento da Indústria nos últimos anos, mostrando o desempenho mensal com base no número-índice de jan/2005, e o indicador acumulado de 12 meses.

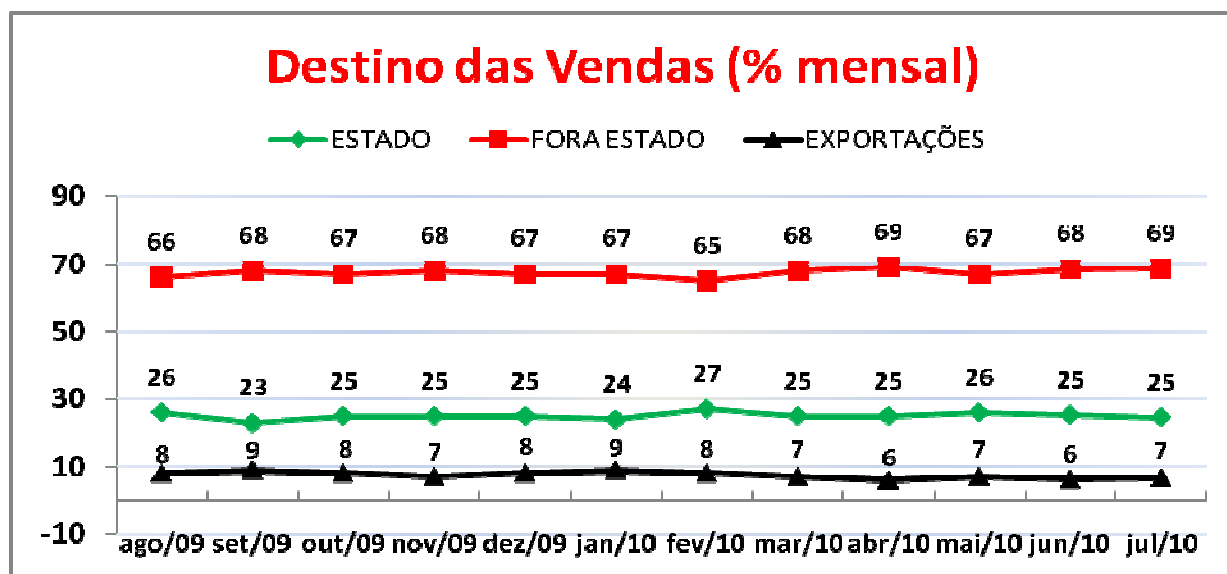
Índice de Desempenho Industrial



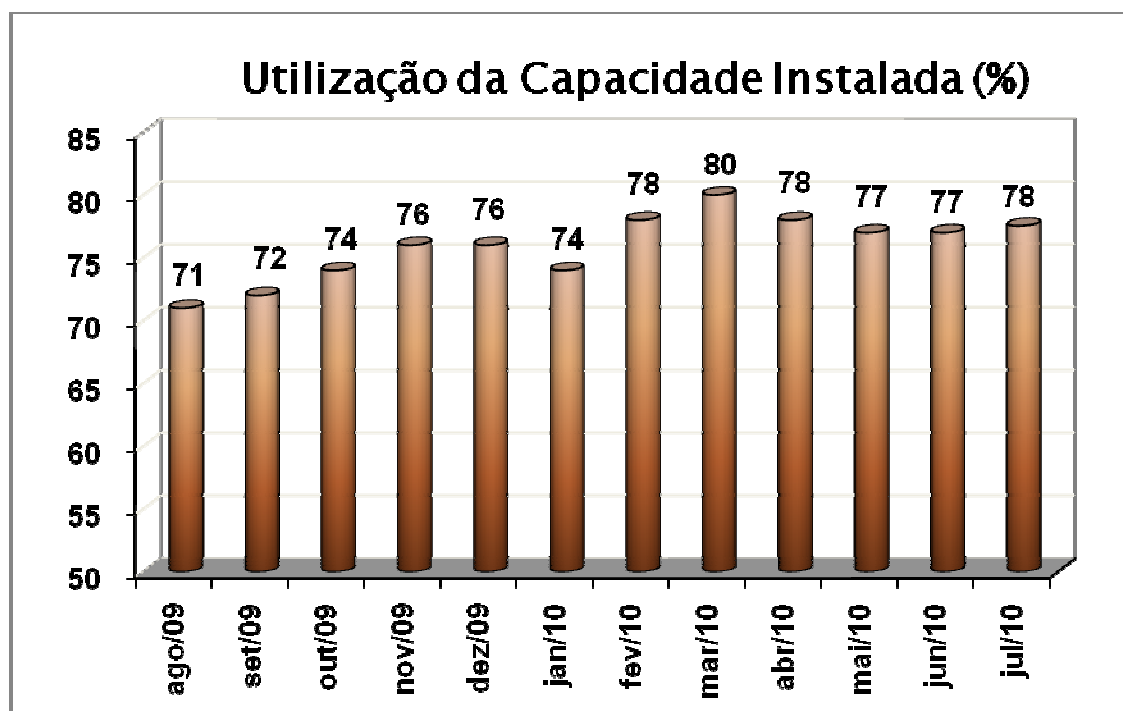
O IDI mantém sua tendência de crescimento no acumulado em 12 meses e já supera os 14%, índice não atingido em 2008.

d) Gráfico de Destino das Vendas:

O gráfico demonstra estabilidade das negociações, tanto internas, como externas, em todo o ano de 2010.



e) Gráfico de Utilização da Capacidade Instalada:



No mês de julho a UCI continua mantendo a estabilidade, apresentada em praticamente todo o ano de 2010. No momento, não se justificam investimentos na ampliação desta capacidade, visto que há mais de 20% de ociosidade, em média, nas empresas.

3. Serviços (ISSQN)

O desempenho dos Serviços, conforme comentado no quadro anterior (“desempenho por área”) apresentou o seguinte comportamento:

Serviços				
	Jul-10/Jun-10	Jul-10/Jul-09	Acumulado ANO	Acumulado 12 MESES
JULHO	-5,2	6,1	12,3	10,1

4. Comércio

O desempenho geral do Comércio, calculado pelo Termômetro de Vendas da CDL, é apresentado a seguir:

Comércio				
	Jul-10/Jun-10	Jul-10/Jul-09	Acumulado ANO	Acumulado 12 MESES
JULHO	3,9	8,5	-4,2	0,8

5. Informações Complementares

Como forma de complemento às informações de desempenho econômico, seguem dados relativos às áreas de Emprego e Comércio Exterior.

a) Empregos Formais:

O quadro abaixo mostra a evolução histórica do emprego formal na cidade na última década. Novamente, o município de Caxias do Sul bateu recorde no total de postos de trabalho com carteira assinada, desde que se iniciou a série histórica.

Postos de Trabalho em Caxias do Sul				
	Indústria/ Constr. Civil	Comércio	Serviços/ Outros	Total
2000	52.292	14.116	34.419	100.827
2001	50.891	15.133	34.936	100.960
2002	55.516	16.178	36.254	109.526
2003	57.091	16.458	38.406	111.955
2004	66.317	17.586	40.423	124.326
2005	66.886	18.472	38.489	123.847
2006	70.283	19.586	39.916	129.785
2007	78.351	21.153	41.951	141.455
2008	82.152	22.636	44.527	149.315
2009	79.667	23.629	46.434	149.730
2010	88.104	24.537	47.868	160.509

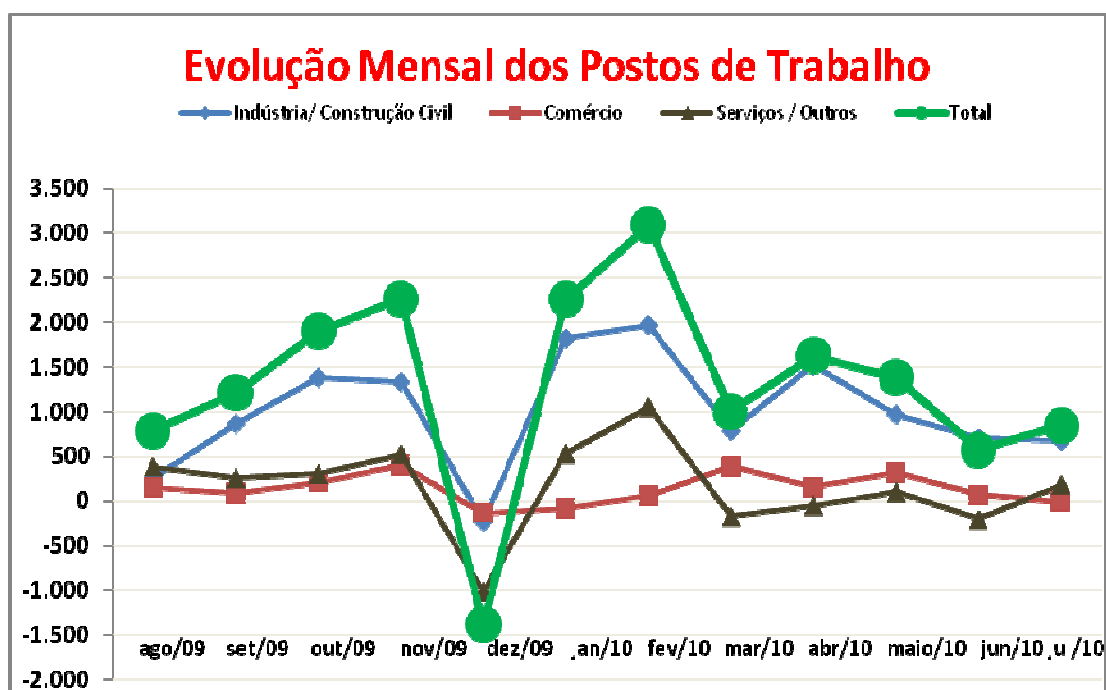
Evolução mensal dos Postos de Trabalho:

Em Julho, foram criados 848 novos postos de trabalho na cidade, apesar de estar abaixo do crescimento apresentado no período de janeiro a maio de 2010, demonstra pequeno crescimento em relação ao mês anterior. Já no segmento Comércio houve queda, denotando que foram fechados 4 postos. O segmento da indústria e construção civil caxiense continua mantendo um bom ritmo de contratações (foram criados 672 empregos). E o segmento serviço, resgatou perdas do mês anterior e criou 180 postos.

Cabe destacar que, no acumulado dos 12 últimos meses foram criados mais de 15 mil empregos. Só em 2010 foram mais de 10 mil.

Mês	Indústria/ Construção Civil		Comércio		Serviços / Outros		Total	
	Total Mensal	Variação Mensal	Total Mensal	Variação Mensal	Total Mensal	Variação Mensal	Total Mensal	Saldo Mensal
ago/09	76.324	255	23.056	153	46.361	383	145.741	791
set/09	77.188	864	23.147	91	46.617	256	146.952	1.211
out/09	78.568	1.380	23.357	210	46.924	307	148.849	1.897
nov/09	79.899	1.331	23.764	407	47.447	523	151.110	2.261
dez/09	79.667	-232	23.629	-135	46.434	-1.013	149.730	-1.380
jan/10	81.484	1.817	23.543	-86	46.962	528	151.989	2.259
fev/10	83.454	1.970	23.605	62	48.016	1.054	155.075	3.086
mar/10	84.239	785	23.999	394	47.841	-175	156.079	1.004
abr/10	85.758	1.519	24.153	154	47.792	-49	157.703	1.624
mai/10	86.725	967	24.472	319	47.892	100	159.089	1.386
jun/10	87.432	707	24.541	69	47.688	-204	159.661	572
jul/10	88.104	672	24.537	-4	47.868	180	160.509	848
Acum. Ano		8.437		908		1.434		10.779
Acum. 12 meses		12.035		1.634		1.890		15.559

Fonte: FAT - CAGED / RAIS – MTE (Montagem Dep. Economia e Estatística - CIC)

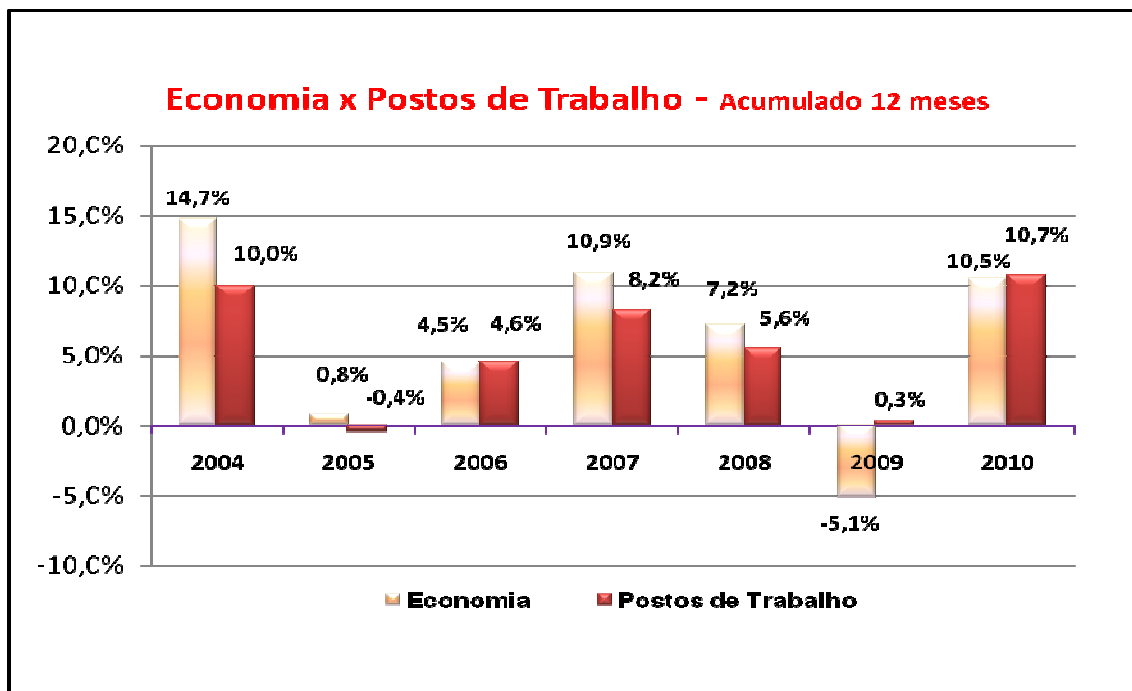


Ao analisar a evolução percentual dos setores empregadores, constata-se que no mês de julho não houve alteração significativa em relação ao mês anterior. Porém a evolução acumulada em 12 meses já ultrapassou os 10%.

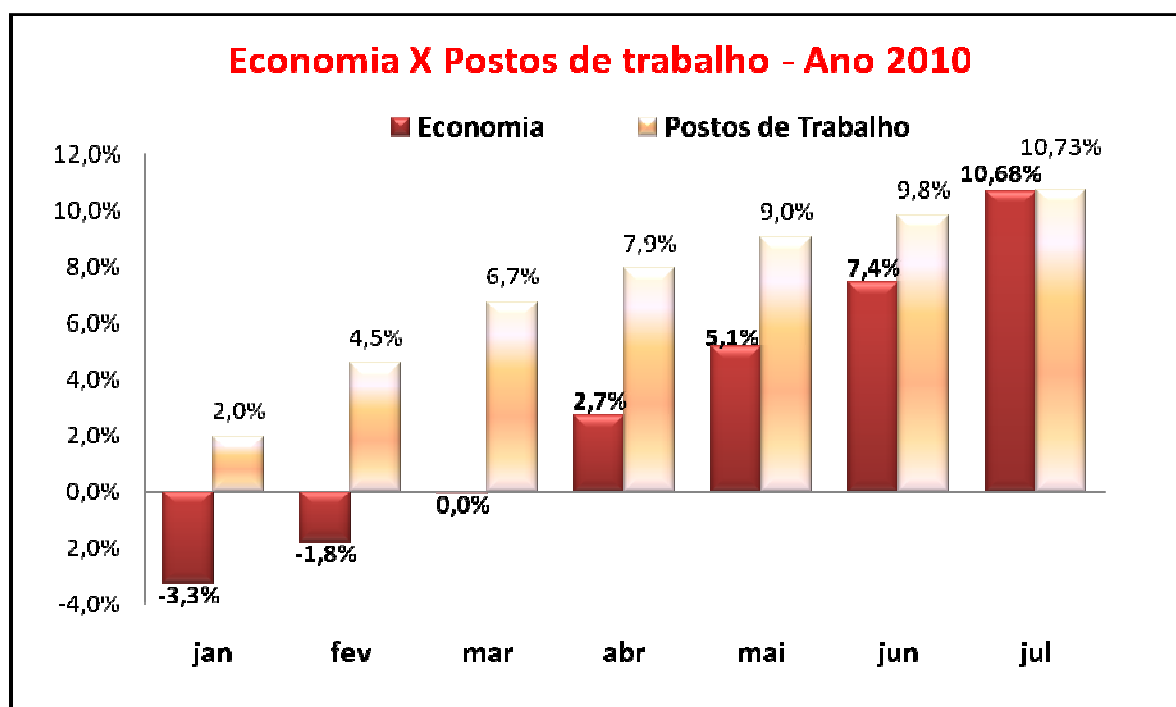
Postos de Trabalho em Caxias do Sul - julho/2010			
	NO MÊS	NO ANO	EM 12 MESES
INDÚSTRIA GERAL	0,8%	10,6%	15,8%
COMÉRCIO	0,0%	3,8%	7,1%
SERVIÇOS	0,4%	3,1%	4,1%
TOTAL	0,5%	7,2%	10,7%

Fonte: FAT - CAGED / RAIS – MTE

No gráfico a seguir, demonstramos a relação direta entre o ritmo da atividade econômica e a criação de novos postos de trabalho na cidade de Caxias do Sul:



A seguir, evidenciamos um gráfico que faz um comparativo entre a evolução mensal da economia e a evolução dos postos de trabalho levando-se em consideração a diferença percentual entre o mesmo mês do ano anterior.



O crescimento econômico está intimamente ligado ao nível de contratações e como vemos no gráfico, supera o crescimento da economia no ano de 2010.

b) Mercado Externo:

O comportamento das atividades ligadas ao comércio internacional na economia de Caxias do Sul está apresentado resumidamente nos quadros e gráficos abaixo:

Us\$ FOB Milhões	Exportação		Importação		Saldo	
	2009	2010	2009	2010	2009	2010
Janeiro	37	54	35	31	2	23
Fevereiro	52	60	23	29	29	31
Março	54	69	26	45	28	24
Abril	51	74	20	42	31	32
Mai	41	67	19	35	22	32
Junho	51	65	19	46	32	19
Julho	51	70	25	45	26	25
Média mensal	48	66	24	39	24	27
Acumulado do ano	336	459	167	273	169	186
Acumulado 12 meses	632	755	293	399	339	356

Fonte: MDIC (Ministério do Desenvolvimento da Indústria e do Comércio)

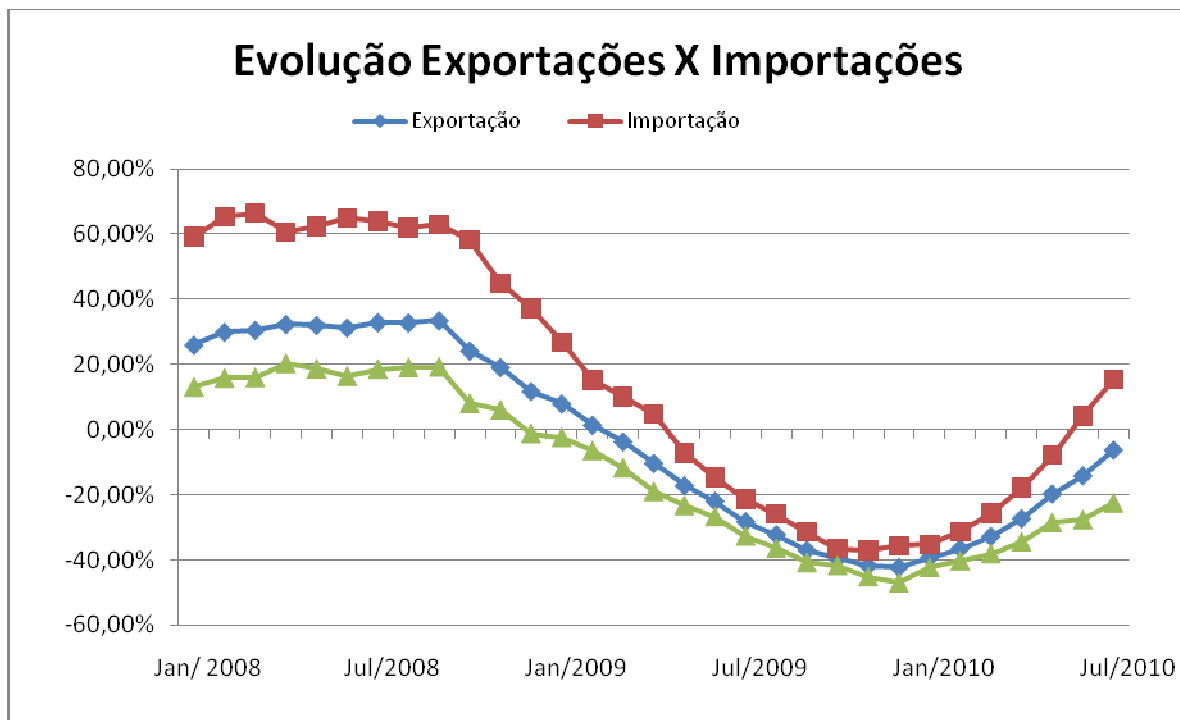
Exportação				
	Jul-10/Jun-10	Jul-10/Jul-09	Acumulado ANO	Acumulado 12 MESES
JULHO	8,1%	37,9%	36,5%	-6,3%

Fonte: MDIC (Ministério do Desenvolvimento da Indústria e do Comércio)

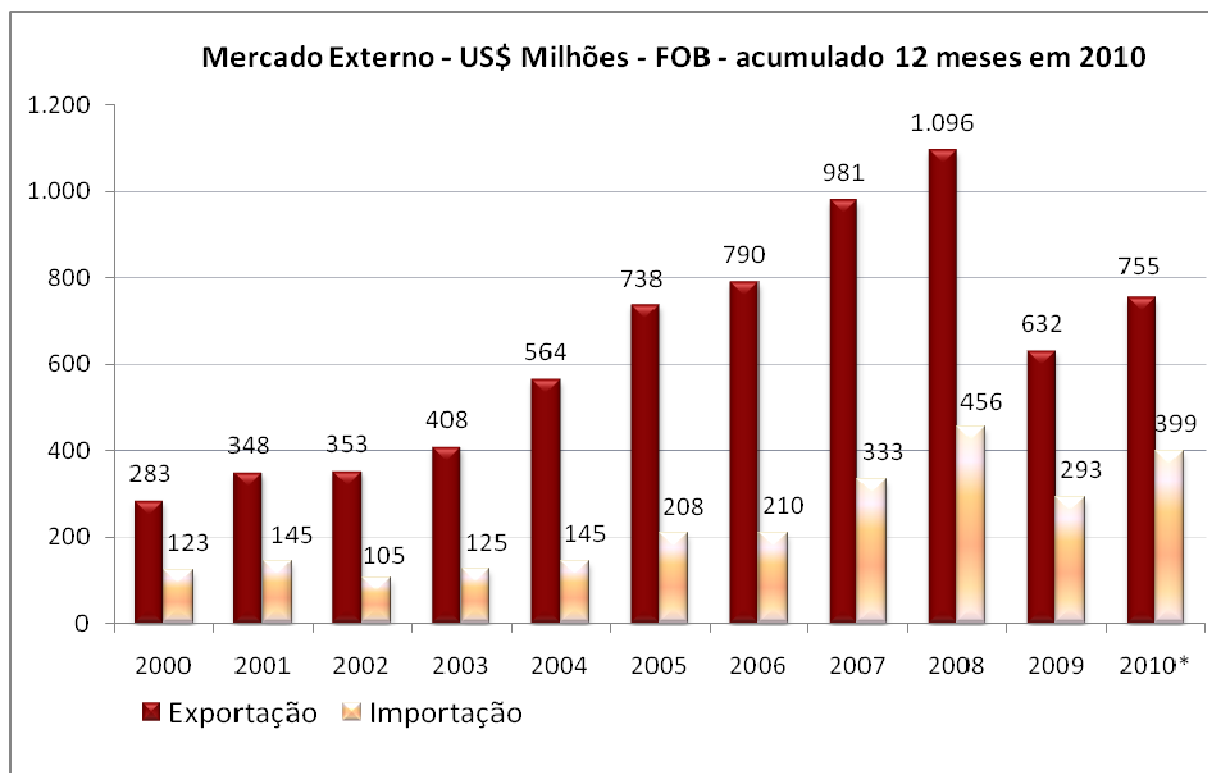
Importação				
	Jul-10/Jun-10	Jul-10/Jul-09	Acumulado ANO	Acumulado 12 MESES
JULHO	-1,9%	82,2%	63,6%	15,3%

Fonte: MDIC (Ministério do Desenvolvimento da Indústria e do Comércio)

Pelas tabelas e gráfico, é possível verificar que as exportações voltaram a crescer neste mês e apresenta acumulado positivo no ano, com crescimento discreto. Já as importações tiveram uma pequena queda em relação ao mês anterior, porém no acumulado do ano nota-se crescimento acentuado.



Observando-se os dados acumulados, percebe-se que o volume de exportações já superou o de 2009 e está se projetando positivamente, podendo até mesmo ultrapassar o volume de 2008. É importante salientar que o volume de importações também está crescendo, e em apenas 7 meses já está próximo ao volume de importações de todo o ano de 2008.



6. Metodologia

a) Composição:

A economia de Caxias do Sul é composta por diversos setores, agrupados em três grandes grupos: Indústria, Comércio e Serviços. A participação de cada grupo na economia é considerada como segue: (Fonte: IBGE)

- Indústria: 53,40%
- Comércio: 17,00%
- Serviços: 29,60%

b) Indicadores de Desempenho:

Para avaliar o desempenho econômico, são considerados os seguintes indicadores:

Indústria: IDI (Índice de Desempenho Industrial)

Comércio: Termômetro de Vendas

Serviços: ISSQN (Imposto Sobre Serviços de Qualquer Natureza)

c) Avaliação Temporal:

A fim de propiciar uma avaliação abrangente da situação econômica, são utilizados indicadores calculados em função do período de tempo considerado, como segue:

- Em relação ao mês anterior: calcula-se a variação do mês presente sobre o anterior descontando-se a inflação, conforme critério descrito a seguir.
- Em relação ao mês do ano anterior: calcula-se a variação do mês presente sobre o mesmo mês do ano anterior descontando-se a inflação, conforme critério descrito a seguir.
- Em relação ao ano: calcula-se a variação do ano até mês presente sobre o mesmo período do ano anterior descontando-se a inflação, conforme critério descrito a seguir.
- Em relação ao 12 meses: calcula-se a variação dos últimos 12 meses até mês presente sobre o mesmo período dos anos anteriores descontando-se a inflação, conforme critério descrito a seguir.

d) Avaliação em Bases Reais:

A fim de que haja consistência na avaliação, os resultados obtidos são deflacionados por índices de inflação. Os índices utilizados são os seguintes:

- Os dados relativos ao desempenho das vendas e das compras da Indústria são deflacionados pelo IPA-DI, Índice de Preços no Atacado - Disponibilidade Interna, da Fundação Getúlio Vargas.
- Os dados relativos ao desempenho dos salários da Indústria são deflacionados pelo IPCA, Índice Nacional de Preços ao Consumidor - Amplo, do IBGE.
- Os dados relativos ao desempenho da arrecadação ISSQN e Comércio são deflacionados pelo IGP-DI, Índice Geral de Preços - Disponibilidade Interna, da Fundação Getúlio Vargas.