



# DESEMPENHO da ECONOMIA de CAXIAS DO SUL

## Fevereiro/2013

***CÂMARA DE INDÚSTRIA, COMÉRCIO E SERVIÇOS DE CAXIAS DO SUL***

**Presidente  
Carlos Heinen**

**Departamento de Economia, Finanças e Estatística**

Alexander Messias - Diretor  
Carlos Zignani – Diretor  
Fábio Abreu de Paula - Diretor  
Mauro Corsetti – Diretor

## 1. Desempenho da Economia de Caxias do Sul

A economia de Caxias do Sul no mês de fevereiro de 2013 mostrou queda de 2% em relação a janeiro, já a **Indústria**, pelo segundo mês consecutivo apresentou desempenho positivo, em fevereiro foi de 2,9%, porém os setores de **Comércio e Serviços** apresentaram redução.

Podemos observar, que na comparação com o mesmo mês do ano anterior, os **Serviços** e a **Indústria** apresentaram evolução de 12,6% e de 3,2%, respectivamente, enquanto o **Comércio** recuo 15,5%. É necessário ressaltar, no entanto, que este indicador não apresentava evolução desde maio de 2012.

Assim, a economia caxiense segue em ritmo de desaceleração. O seu acumulado de 12 meses apresentou retração de 3,4%. Neste mês foi o **Comércio** que obteve o pior desempenho neste indicador, mas a **Indústria** permaneceu com o indicador negativo.

### 1.1) Desempenho do mês:

O desempenho da economia de Caxias do Sul no mês de fevereiro apresentou o comportamento descrito no quadro abaixo:

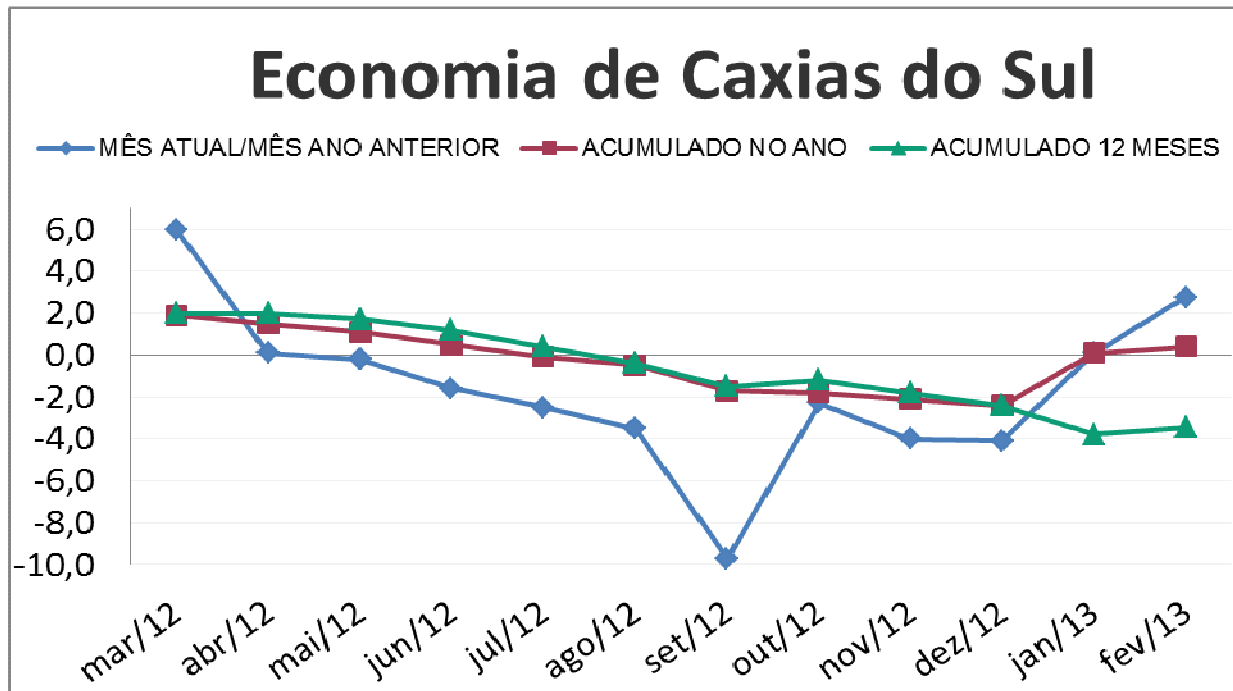
Economia de Caxias do Sul				
	Mês Atual/ Mês Ant.	Mesmo Mês Ano Anterior	Acumulado no ANO	Acumulado 12 MESES
Indústria	2,9	3,2	3,5	-4,9
Comércio	-5,8	-15,5	-13,1	-5,8
Serviços	-8,7	12,6	2,6	0,6
<b>FEVEREIRO</b>	<b>-2,0</b>	<b>2,8</b>	<b>0,4</b>	<b>-3,4</b>

### 1.2) Evolução da Economia:

A evolução mensal da economia caxiense está apresentada no quadro a seguir:

Economia de Caxias do Sul				
Mês	Mês Atual/ Mês Ant.	Mesmo Mês Ano Anterior	Acumulado no ANO	Acumulado 12 MESES
mar/12	20,1	6,2	2,1	2,0
abr/12	-12,2	0,3	1,7	2,1
mai/12	4,6	-0,1	1,3	1,8
jun/12	-1,2	-1,5	0,7	1,3
jul/12	1,6	-2,3	0,1	0,5
ago/12	3,8	-3,3	-0,3	-0,2
set/12	-5,6	-9,6	-1,5	-1,3
out/12	8,7	-2,3	-1,8	-1,2
nov/12	-1,2	-4,0	-2,1	-1,8
dez/12	3,8	-4,1	-2,4	-2,4
jan/13	-7,1	0,1	0,1	-3,8
<b>fev/13</b>	<b>-2,0</b>	<b>2,8</b>	<b>0,4</b>	<b>-3,4</b>

Neste quadro podemos verificar que a economia de Caxias vem desacelerando em um processo contínuo. Em fevereiro, o indicador acumulado 12 meses mostra inibição de 3,4%. O gráfico a seguir ilustra essa trajetória.



## 2. Indústria

O **Índice de Desempenho Industrial (IDI/ Caxias)**, que mede a evolução da atividade industrial na cidade de Caxias do Sul, apresentou em fevereiro evolução se comparado ao mês anterior. Na comparação com fevereiro de 2012 houve um incremento de 3,2%. O indicador que mede a evolução do segmento, considerando o acumulado de 12 meses, permanece negativo.

### 2.1) Desempenho por componente:

O **desempenho da Indústria** de Caxias do Sul apresentou o seguinte comportamento:

IDI/Caxias (%)				
	Mês Atual/ Mês Ant.	Mesmo Mês Ano Anterior	Acumulado no ANO	Acumulado 12 MESES
<b>Utilização da Capacidade Instalada</b>	2,7	3,5	3,0	-0,4
<b>Horas Trabalhadas</b>	6,6	-9,1	-4,3	-3,6
<b>Compras Industriais</b>	6,0	22,2	23,7	-3,3
<b>Vendas Industriais</b>	7,6	5,0	4,1	-7,8
<b>Massa Salarial</b>	-5,3	-18,6	-17,8	-9,2
<b>IDI/Caxias</b>	<b>2,9</b>	<b>3,2</b>	<b>3,5</b>	<b>-4,9</b>

O mês de fevereiro acompanhou os acontecimentos do mês de janeiro e mostrou aquecimento de seus indicadores se comparado ao mês anterior, somente a massa salarial teve queda. Todos os indicadores de **produção** apresentaram aceleração, foi de 2,7% na “Utilização da capacidade Instalada”, de 6,6% nas “Horas Trabalhadas”, de 6% nas “Compras Industriais” e de 7,6% nas “Vendas Industriais”.

Se comparado ao mês de fevereiro de 2012, podemos verificar crescimento de 22,2% nas “Compras Industriais”, indicador que sinaliza a existência de encomendas consolidadas, indicando estoques de insumos para a industrialização posterior. Apesar das “Horas Trabalhadas” ainda não apresentarem avanço, a elevação da “Utilização da Capacidade Instalada” e das “Vendas Industriais”, já dá sinais de melhora.

Analisando-se o indicador acumulado 12 meses, verifica-se que o resultado negativo permanece em todos os componentes, sendo o de maior grandeza a “Massa Salarial”, seguido das “Vendas Industriais”, mas já é maior do que o registrado nos últimos dois meses.

## 2.2) Desempenho do mês e Evolução Mensal:

A evolução mensal do IDI está apresentada no quadro a seguir:

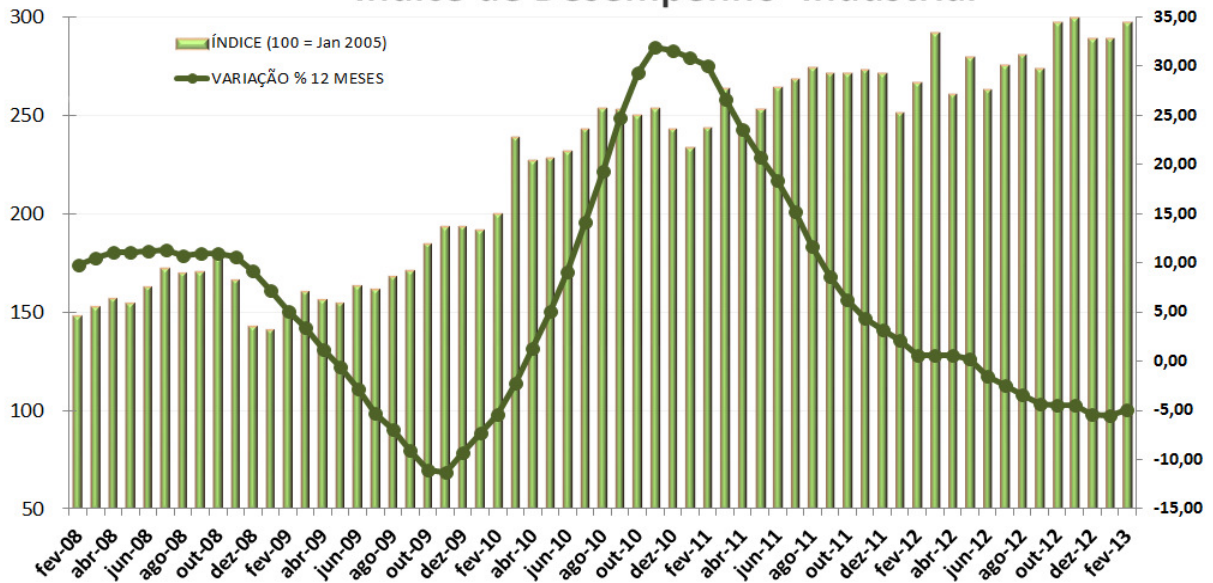
Índice de Desempenho Industrial (%)				
Mês	Mês Atual/ Mês Ant.	Mesmo Mês Ano Anterior	Acumulado no ANO	Acumulado 12 MESES
mar/12	9,5	-0,5	-0,5	0,6
abr/12	-10,7	-3,9	-1,2	0,4
mai/12	7,1	-1,3	-1,3	0,4
jun/12	-6,7	-11,3	-3,2	0,0
jul/12	4,6	-8,9	-4,3	-2,7
ago/12	2,0	-9,6	-5,0	-3,6
set/12	-2,4	-10,1	-5,8	-4,6
out/12	8,6	-2,1	-5,4	-4,7
nov/12	0,7	-2,6	-5,5	-4,7
dez/12	-3,6	-3,1	-5,4	-5,4
jan/13	0,2	6,4	6,4	-5,5
<b>fev/13</b>	<b>2,9</b>	<b>3,2</b>	<b>3,5</b>	<b>-4,9</b>

O IDI em fevereiro apresentou elevação ante o mês anterior de 2,9%. Se comparado ao mesmo mês do ano anterior a evolução foi de 3,2% e no ano de 2013, de 3,5%. O acumulado 12 meses por sua vez, apesar de permanecer negativo, indica evolução de 0,5% nos primeiros dois meses de 2013, ou seja, passou de -5,4% em dezembro para -4,9% em fevereiro.

## 2.3) Gráfico do Índice de Desempenho Industrial:

O gráfico a seguir permite visualizar o ciclo econômico da **Indústria** nos últimos anos, mostrando o desempenho mensal com base no número-índice de jan/2005 e o indicador acumulado de 12 meses.

## Índice de Desempenho Industrial

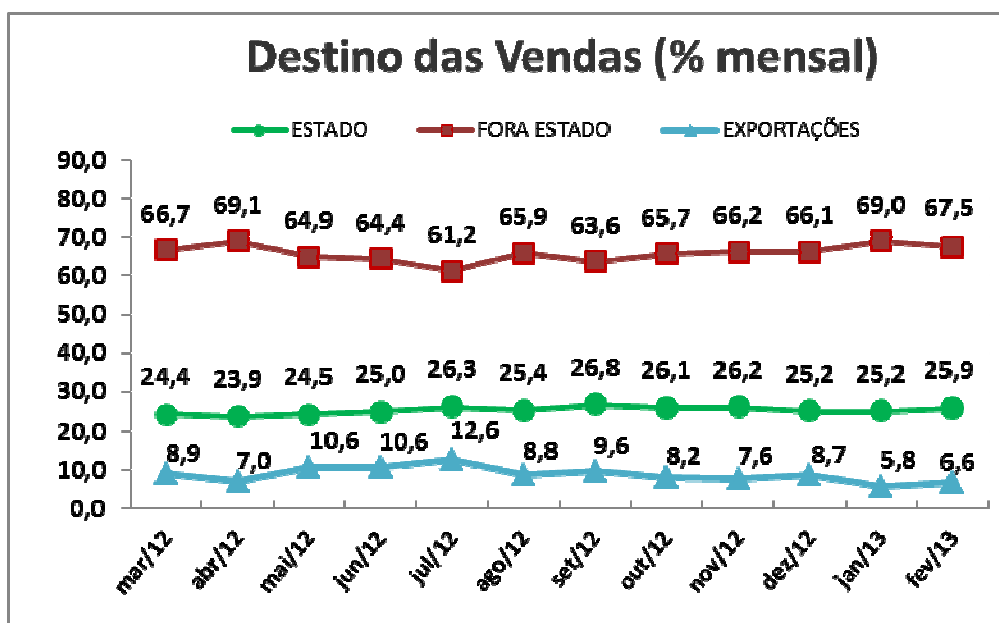


Ao analisarmos o gráfico do IDI acumulado (variação % em 12 meses) verifica-se que a economia é mesmo cíclica. Porém, desde a crise mundial podemos perceber que os picos inferior e superior afastaram-se bem mais do que nos anos anteriores. Isso mostra que após a queda veio uma aceleração muito intensa e novamente o declínio.

A curva havia sido ascendente desde novembro de 2009, quando apresentou o valor mais baixo, na ordem de -11,26%. O pico superior se deu em novembro de 2010, quando atingiu 31,9%. A partir daí, iniciou-se nova desaceleração. De fevereiro a maio, experimentou certa estabilidade, porém voltou a cair e a partir de maio passou a apresentar índices negativos. Neste mês de fevereiro registrou em seu indicador acumulado de 12 meses uma variação negativa de 4,9%.

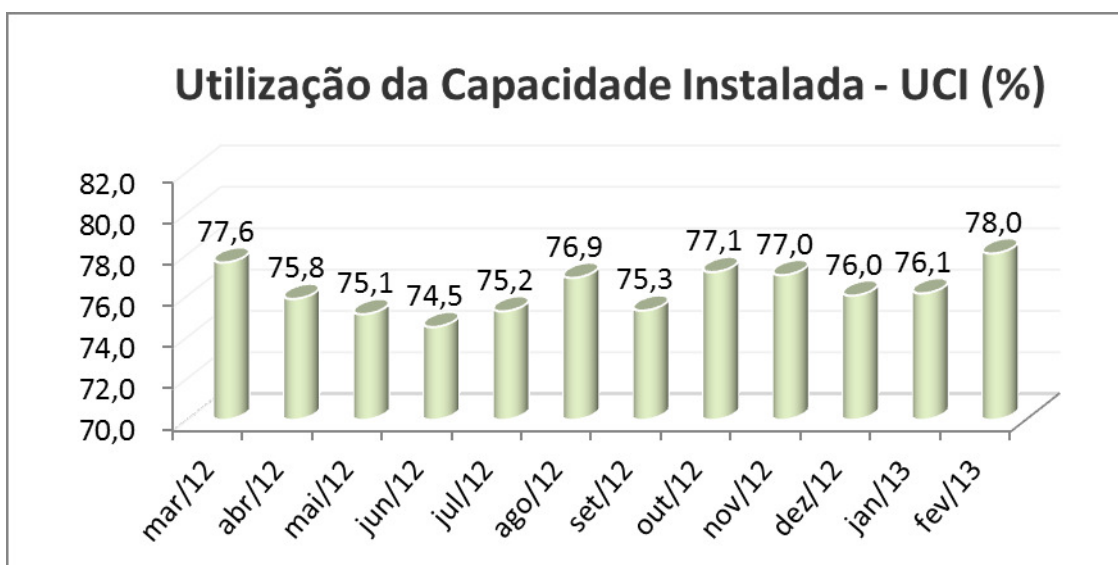
### 2.4) Gráfico Destino das Vendas:

O gráfico demonstra que o predomínio das vendas é dentro do país, porém fora do estado, as oscilações são pouco significativas.



## 2.5) Gráfico de Utilização da Capacidade Instalada:

O mês de fevereiro apresentou UCI na ordem de 78%.



## 3. Serviços (ISSQN)

O segmento de **Serviços** mostrou recuo na ordem de 8,7% em relação a janeiro. O indicador acumulado 12 meses mostra desempenho positivo de 0,6%. Porém em relação a fevereiro de 2012 mostra evolução bastante significativa.

### 3.1 Evolução Mensal:

A evolução mensal do segmento **Serviços** está apresentada no quadro a seguir:

Desempenho Serviços (%)				
Mês	Mês Atual/ Mês Ant.	Mesmo Mês Ano Anterior	Acumulado no ANO	Acumulado 12 MESES
mar/12	43,0	20,9	5,0	8,3
abr/12	-14,8	3,9	4,7	8,2
mai/12	0,2	1,8	4,1	6,9
jun/12	3,8	4,5	4,2	6,6
jul/12	-5,5	-3,0	3,1	5,0
ago/12	-0,8	-6,8	1,8	3,3
set/12	3,2	-7,0	0,7	1,4
out/12	4,5	-1,5	0,5	2,3
nov/12	-1,7	-1,6	0,3	1,0
dez/12	4,2	-5,2	-0,2	-0,2
jan/13	-6,0	-5,0	-5,0	-0,7
<b>fev/13</b>	<b>-8,7</b>	<b>12,6</b>	<b>2,6</b>	<b>0,6</b>

## 4. Comércio

O **Comércio** apresentou redução das vendas em fevereiro, tanto em comparação com janeiro de 2013, como com fevereiro de 2012. O indicador acumulado **12 meses** também

vêm demonstrando desaceleração que se acentuou ainda mais no mês de fevereiro, atingindo índice negativo de 5,8%.

#### 4.1 Evolução Mensal:

A evolução mensal do **Comércio** está apresentada no quadro a seguir:

Desempenho Comércio (%)				
Mês	Mês Atual/ Mês Ant.	Mesmo Mês Ano Anterior	Acumulado no ANO	Acumulado 12 MESES
mar/12	14,0	1,7	4,9	-4,5
abr/12	-12,4	7,1	5,4	-3,3
mai/12	4,3	0,6	4,4	-1,5
jun/12	7,2	19,3	6,8	0,8
jul/12	4,7	19,6	8,6	2,7
ago/12	17,3	22,6	10,7	4,2
set/12	-31,1	-12,5	7,9	4,0
out/12	16,2	-3,4	6,6	4,4
nov/12	-6,5	-12,9	4,6	3,7
dez/12	26,5	-5,3	3,5	3,5
jan/13	-32,2	-10,8	-10,8	-4,3
<b>fev/13</b>	<b>-5,8</b>	<b>-15,5</b>	<b>-13,1</b>	<b>-5,8</b>

## 5. Informações Complementares

A fim de complementar as informações de desempenho econômico, seguem dados relativos às áreas de **Emprego e Comércio Exterior**.

### 5.1) Mercado de Trabalho:

#### 5.1.1) Evolução Mensal:

O quadro a seguir mostra o desempenho do mercado formal de trabalho:

Mercado de Trabalho			
	NO MÊS	NO ANO	EM 12 MESES
INDÚSTRIA GERAL	1,52%	2,49%	-1,31%
COMÉRCIO	0,46%	-0,12%	2,74%
SERVIÇOS/AGROP.	0,65%	1,95%	2,91%
<b>TOTAL</b>	<b>1,07%</b>	<b>1,91%</b>	<b>0,68%</b>

Fonte: FAT - CAGED / RAIS – MTE

Em fevereiro foram criados **1.934** postos de trabalho em Caxias do Sul. A **Indústria**, pelo segundo mês consecutivo, apresentou a maior evolução, foram 1.159, seguido pelo segmento **Serviços**, com 481 e pela **Construção Civil**, com 249. Apenas a **Agropecuária** sofreu decréscimo, provavelmente devido ao final da safra de verão.

Com o impulso registrado pela **Indústria**, o ano de 2013 está com crescimento de 1,91% e o indicador **acumulado de 12 meses** nos mostra que o mercado de trabalho em fevereiro tem indicador positivo de 0,68%.

Mês	Indústria/ Construção Civil		Comércio		Serviços / Outros		Total	
	Total Mensal	Variação Mensal	Total Mensal	Variação Mensal	Total Mensal	Variação Mensal	Total Mensal	Saldo Mensal
<b>mar/12</b>	94.842	-364	27.062	-33	59.666	-153	181.570	-550
<b>abr/12</b>	95.218	376	27.238	176	60.017	351	182.473	903
<b>mai/12</b>	94.563	-655	27.295	57	59.887	-130	181.745	-728
<b>jun/12</b>	94.278	-285	27.491	196	59.803	-84	181.572	-173
<b>jul/12</b>	94.243	-35	27.439	-52	59.738	-65	181.420	-152
<b>ago/12</b>	94.392	149	27.536	97	60.192	454	182.120	700
<b>set/12</b>	94.657	265	27.621	85	60.437	245	182.715	595
<b>out/12</b>	94.337	-320	27.831	210	60.590	153	182.758	43
<b>nov/12</b>	93.721	-616	28.060	229	60.891	301	182.672	-86
<b>dez/12</b>	91.533	-2.188	27.798	-262	60.016	-875	179.347	-3.325
<b>Ajuste/2012</b>	91.680	147	27.871	73	60.382	366	179.933	586
<b>jan/13</b>	92.554	874	27.710	-161	61.164	782	181.428	1.495
<b>fev/13</b>	<b>93.962</b>	<b>1.408</b>	<b>27.838</b>	<b>128</b>	<b>61.562</b>	<b>398</b>	<b>183.362</b>	<b>1.934</b>
<b>Acum. Ano</b>		2.282		-33		1.180		3.429
<b>Acum. 12 meses</b>		-1.244		743		1.743		1.242

Fonte: CAGED - Ministério do Trabalho, Emprego e Renda

### 5.1.2) Evolução Histórica:

Neste primeiro quadro temos a evolução histórica do emprego formal na cidade a partir do ano de 2000.

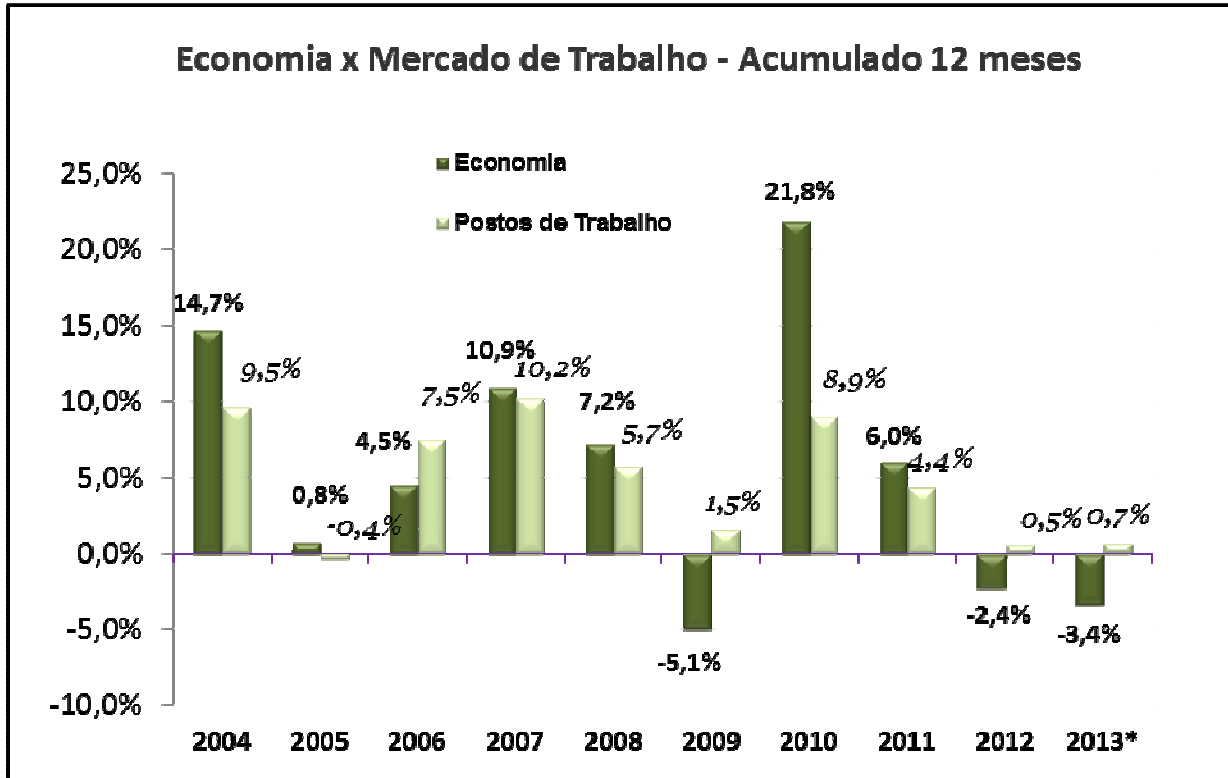
Mercado de Trabalho - Estoque				
	Indústria/ Constr. Civil	Comércio	Serviços/ Agricultura	Total
2000	52.292	14.116	34.419	100.827
2001	50.891	15.133	34.936	100.960
2002	55.489	16.178	37.859	109.526
2003	57.091	16.458	38.406	111.955
2004	66.317	17.586	40.423	124.326
2005	65.697	18.919	42.566	127.182
2006	70.703	19.447	44.844	134.994
2007	78.842	21.230	47.084	147.156
2008	83.387	22.346	51.250	156.983
2009	80.044	23.273	53.994	157.311
2010	90.944	25.781	54.747	171.472
2011	94.070	26.961	57.923	178.954
2012	91.680	27.871	60.382	179.933
<b>2013</b>	<b>93.962</b>	<b>27.838</b>	<b>61.562</b>	<b>183.362</b>

Fonte: RAIS/CAGED - Ministério do Trabalho, Emprego e Renda

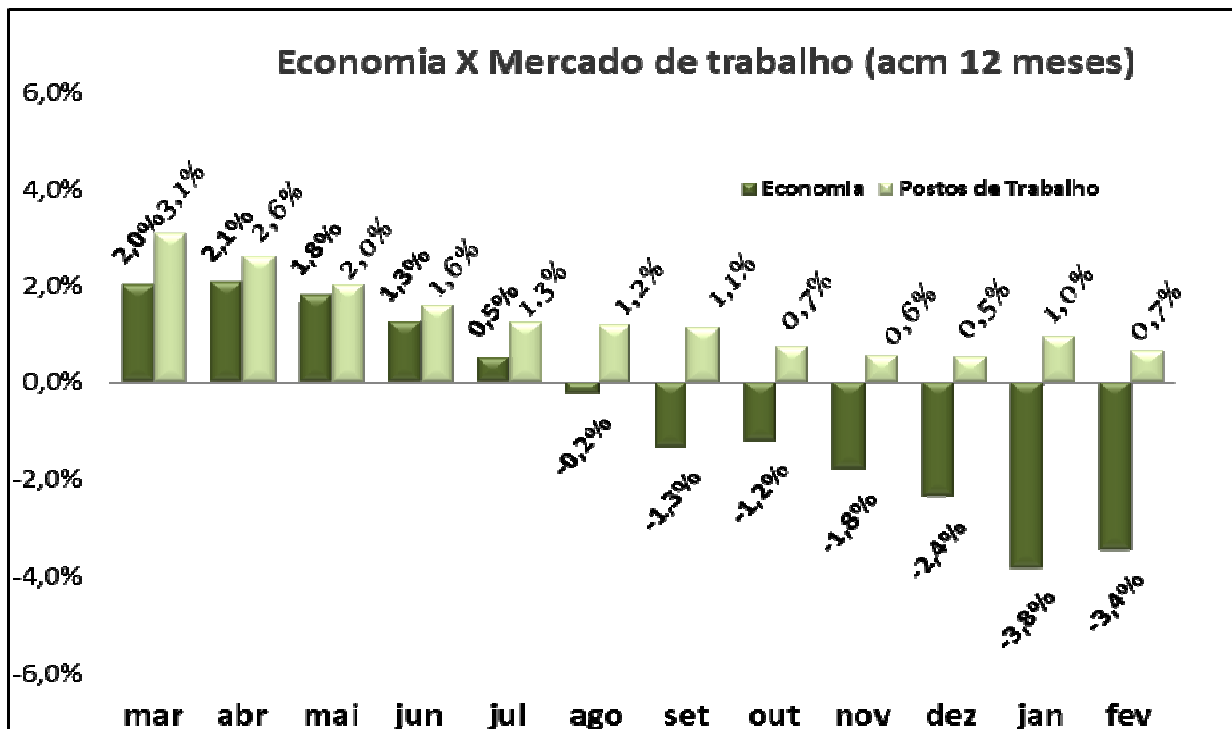


### 5.1.3) Desempenho da Economia x Mercado de Trabalho formal:

No gráfico a seguir, demonstramos a relação direta entre o ritmo da atividade econômica e a criação de novos postos de trabalho formal na cidade de Caxias do Sul.



A seguir, apresentamos um gráfico que mostra um comparativo entre a evolução **mensal** da economia e dos postos de trabalho, levando-se em consideração o acumulado de 12 meses.



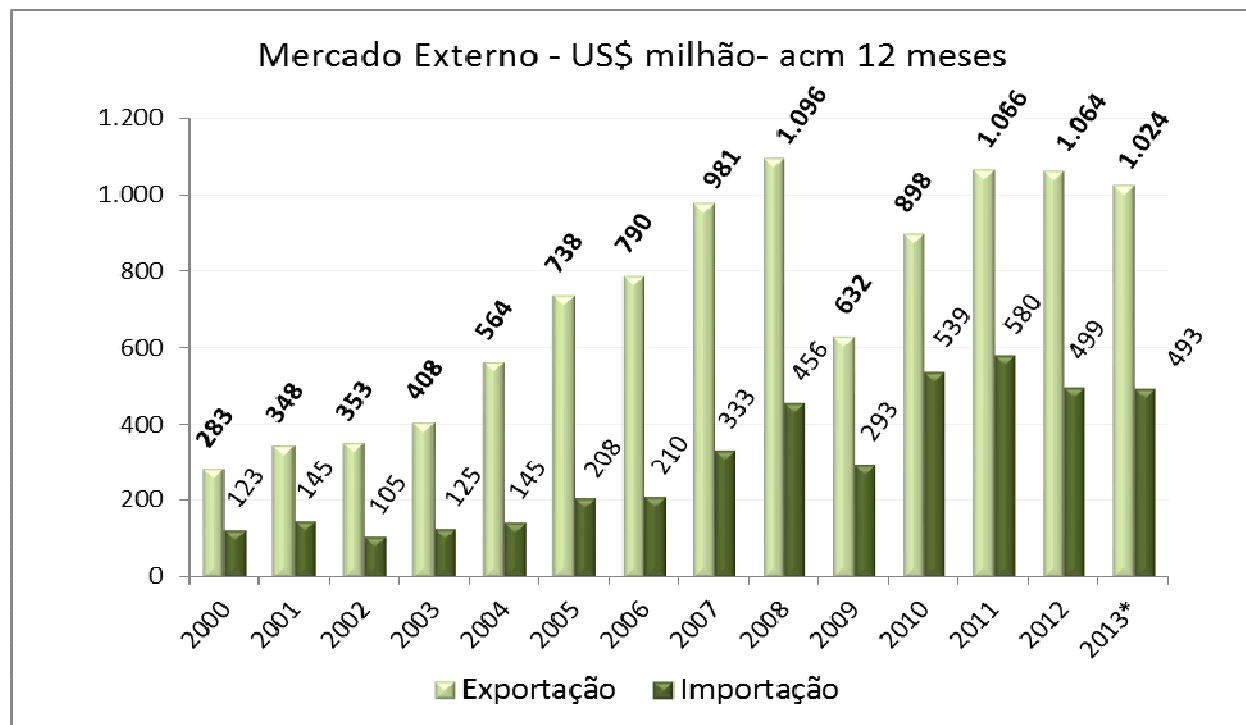
### 5.3) Mercado Externo:

#### 5.3.1) Apresentação:

O comportamento das atividades ligadas ao comércio internacional na economia de Caxias do Sul está apresentado, resumidamente, nos quadros e gráficos abaixo. Os dados foram extraídos do site do Ministério do Desenvolvimento, Indústria e Comércio Exterior..

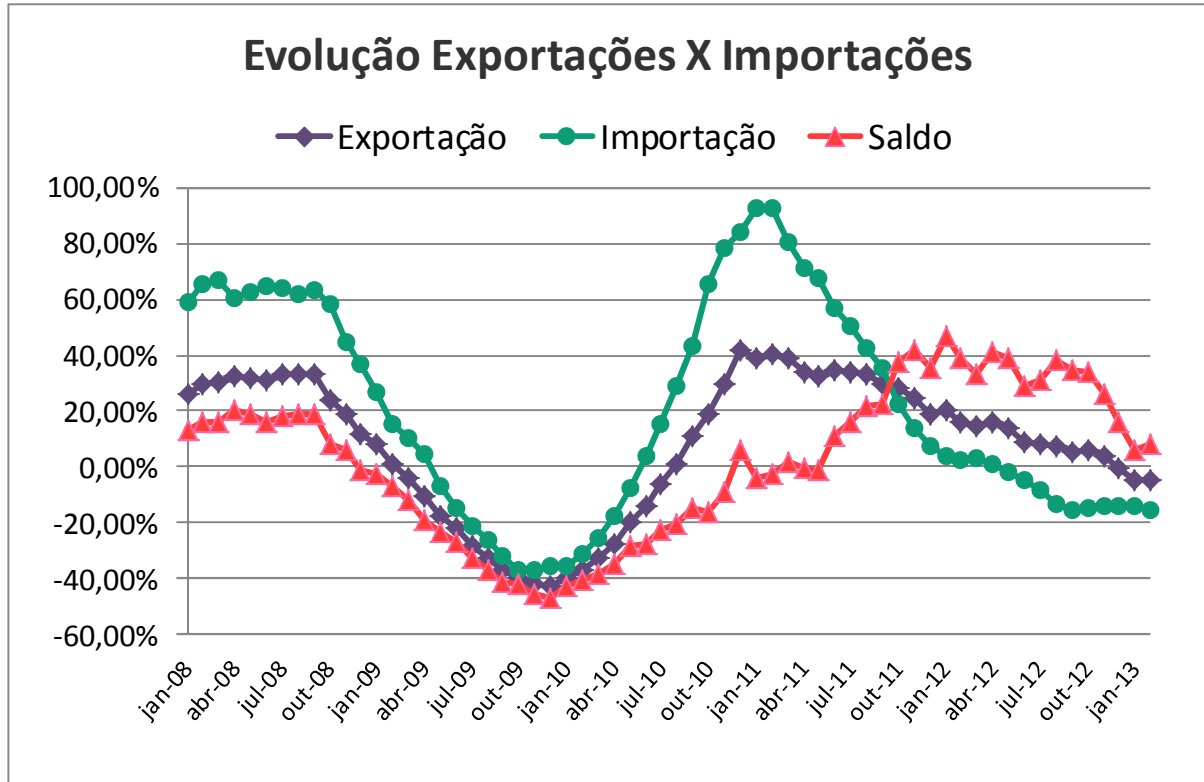
US\$ FOB Milhões	Exportação			Importação			Saldo		
	2011	2012	2013	2011	2012	2013	2011	2012	2013
Janeiro	59	79	51	49	47	46	10	32	5
<b>Fevereiro</b>	<b>80</b>	<b>67</b>	<b>56</b>	<b>41</b>	<b>44</b>	<b>40</b>	<b>40</b>	<b>24</b>	<b>16</b>
Março	79	79		45	49		35	30	
Abril	73	85		48	43		25	42	
Maio	89	91		50	48		39	42	
Junho	99	87		50	37		49	50	
Julho	94	113		51	34		44	78	
Agosto	94	111		60	39		33	72	
Setembro	89	76		50	41		38	35	
Outubro	89	102		50	42		40	60	
Novembro	97	83		48	43		48	40	
Dezembro	124	90		38	30		86	60	
Média mensal	89	89	54	48	42	43	41	47	11
Acum. no ano			107			86			21
<b>Acm 12 meses</b>	<b>1.066</b>	<b>1.064</b>	<b>1.024</b>	<b>580</b>	<b>499</b>	<b>493</b>	<b>487</b>	<b>565</b>	<b>531</b>

O gráfico a seguir mostra o *volume* registrado pelo comércio internacional, através do indicador acumulado de 12 meses.



### 5.3.2) Balança Comercial:

O gráfico abaixo mostra a evolução do comércio internacional através dos seus indicadores acumulados (**acumulado 12 meses**).



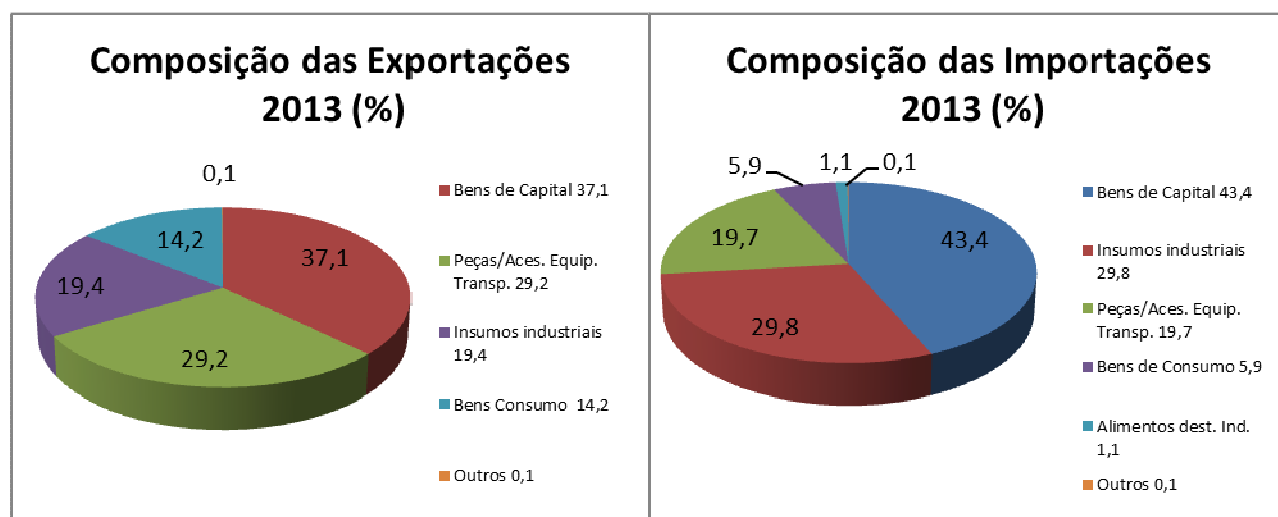
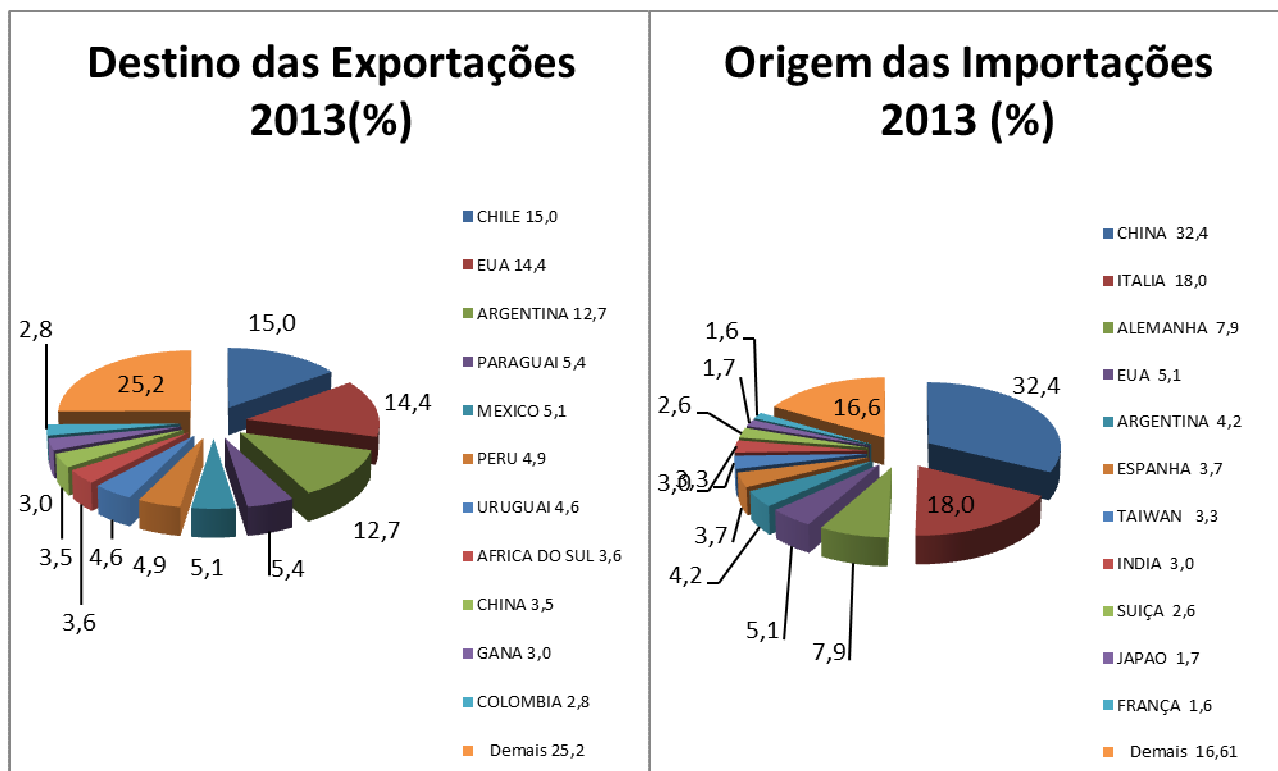
Pelas tabelas e gráfico é possível verificar que o comércio internacional vem demonstrando que o saldo da balança comercial alcançou, em novembro de 2011, no acumulado de 12 meses, o seu ponto mais alto, com um indicador de 41,92%, sendo que em 2009 havia atingido o menor índice (- 45,2%). Pode-se observar que houve uma inversão entre as importações e as exportações em 2011, sendo que as importações desaceleraram de forma mais acentuada. Vê-se então um pipocar do Saldo da Balança Comercial, em torno dos 35%, porém a diminuição acentuou-se após setembro e atingiu 6,1% em janeiro de 2013, voltando a subir em fevereiro para 8%.

O comércio exterior no mês de fevereiro/2013 apresentou o desempenho descrito no quadro abaixo:

Comércio Internacional				
	Mês Atual/ Mês Ant.	Mesmo Mês Ano Anterior	Acumulado no ANO	Acumulado 12 MESES
EXPORTAÇÃO	10,2%	-16,6%	-26,9%	-4,6%
IMPORTAÇÃO	-11,6%	-7,7%	-5,7%	-15,2%
SALDO	195,7%	-33,0%	-61,7%	8,0%

### 5.3.3) Composição e Destinação do Mercado Externo:

Detalhando um pouco mais o mercado externo, verifica-se a composição, a origem e a destinação dos produtos transacionados (em %), em jan/fev 2013.



## **6. Metodologia**

### **6.1) Composição:**

A economia de Caxias do Sul é composta por diversos setores, agrupados em três grandes grupos: Indústria, Comércio e Serviços. A participação de cada grupo na economia é considerada como segue:

- Indústria: 53,40%
- Comércio: 17,00%
- Serviços: 29,60%

### **6.2) Indicadores de Desempenho:**

Para avaliar o desempenho econômico, são considerados os seguintes indicadores:

Indústria: IDI (Índice de Desempenho Industrial)

Comercio: Termômetro de Vendas

Serviços: ISSQN (Imposto Sobre Serviços de Qualquer Natureza)

### **6.3) Avaliação Temporal:**

A fim de propiciar uma avaliação abrangente da situação econômica, são utilizados indicadores calculados em função do período de tempo considerado, como segue:

- Em relação ao mês anterior: calcula-se a variação do mês presente sobre o anterior descontando-se a inflação, conforme critério descrito a seguir.
- Em relação ao mês do ano anterior: calcula-se a variação do mês presente sobre o mesmo mês do ano anterior descontando-se a inflação, conforme critério descrito a seguir.
- Em relação ao ano: calcula-se a variação do ano até mês presente sobre o mesmo período do ano anterior descontando-se a inflação, conforme critério descrito a seguir.
- Em relação ao 12 meses: calcula-se a variação dos últimos 12 meses até mês presente sobre o mesmo período dos anos anteriores descontando-se a inflação, conforme critério descrito a seguir.

### **6.4) Avaliação em Bases Reais:**

A fim de que haja consistência na avaliação, os resultados obtidos são deflacionados por índices de inflação. Os índices utilizados são os seguintes:

- Os dados relativos ao desempenho das vendas e das compras da Indústria são deflacionados pelo IPA-DI, Índice de Preços no Atacado - Disponibilidade Interna, da Fundação Getúlio Vargas.
- Os dados relativos ao desempenho dos salários da Indústria são deflacionados pelo IPCA, Índice Nacional de Preços ao Consumidor - Amplo, do IBGE.
- Os dados relativos ao desempenho da arrecadação ISSQN e Comércio são deflacionados pelo IGP-DI, Índice Geral de Preços - Disponibilidade Interna, da Fundação Getúlio Vargas.