



# DESEMPENHO da ECONOMIA de CAXIAS DO SUL

## **Fevereiro/2012**

***CÂMARA DE INDÚSTRIA, COMÉRCIO E SERVIÇOS DE CAXIAS DO SUL***

**Presidente  
Carlos Heinen**

**Departamento de Economia, Finanças e Estatística**  
Alexander Messias - Diretor  
Carlos Zignani – Diretor  
Herbert Karly - Diretor  
Mauro Corsetti - Diretor

## 1. Desempenho da Economia de Caxias do Sul

A Economia de Caxias do Sul, neste mês de fevereiro, teve um comportamento bastante diferenciado, não apenas entre os seus setores, como no comparativo entre os diferentes períodos de tempo. A recuperação da Indústria não foi suficiente para compensar as perdas nos outros dois setores. Com isso, a Economia inicia o ano em queda, dando continuidade ao processo de desaceleração que vem ocorrendo ao longo de todo o ano passado, e que continua no início deste ano. O crescimento da economia em geral reduziu-se para apenas 2,7%, medido pelo indicador acumulado de 12 meses, como se observa no quadro abaixo, numa tendência que se aproxima do 0%, abaixo do qual ficará caracterizado o início de recessão.

### 1.1) Desempenho do mês:

O desempenho da economia de Caxias do Sul no mês de fevereiro apresentou o comportamento descrito no quadro abaixo:

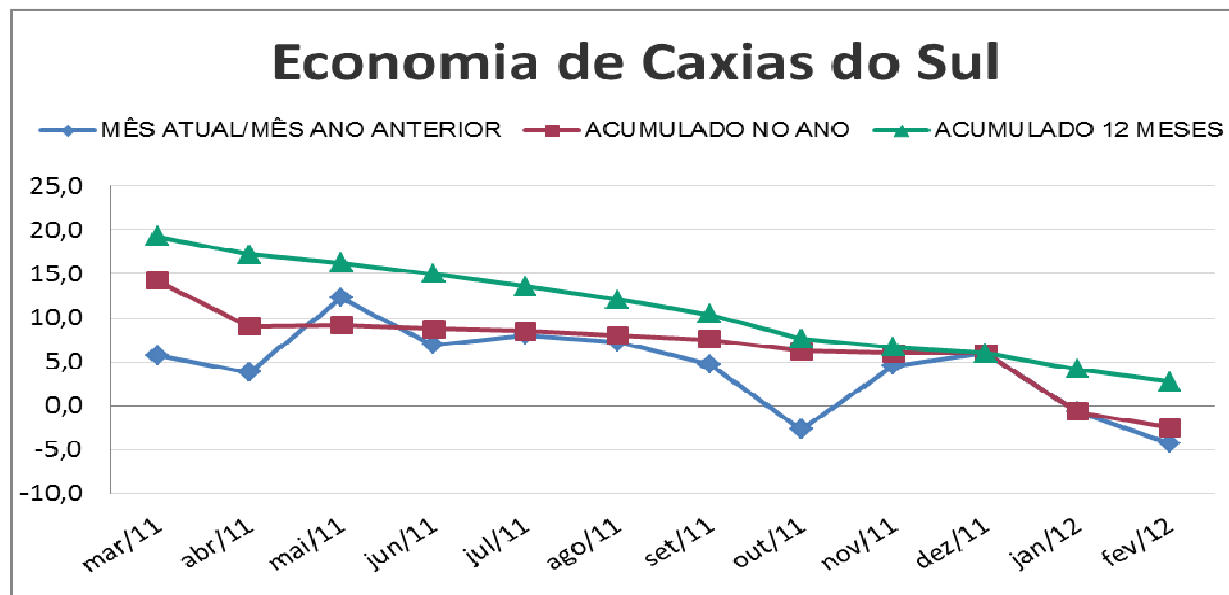
Economia de Caxias do Sul				
	Fev-12/ Jan-12	Fev-12/ Fev-11	Acumulado no ANO	Acumulado 12 MESES
Indústria	6,3	-0,4	-0,3	0,6
Comércio	-5,3	-11,6	-8,5	2,3
Serviços	-23,0	-7,1	-3,0	7,3
<b>FEVEREIRO</b>	<b>-4,3</b>	<b>-4,3</b>	<b>-2,5</b>	<b>2,7</b>

### 1.2) Evolução da Economia:

A evolução mensal da economia caxiense está apresentada no quadro a seguir:

Economia de Caxias do Sul				
Mês	Fev-12/ Jan-12	Fev-12/ Fev-11	Acumulado no ANO	Acumulado 12 MESES
mar/11	9,3	5,8	14,3	19,3
abr/11	-7,4	3,8	9,0	17,2
mai/11	4,1	12,3	9,1	16,3
jun/11	1,2	6,9	8,7	15,0
jul/11	1,6	8,1	8,5	13,6
ago/11	4,4	7,2	8,0	12,1
set/11	-0,2	4,7	7,5	10,4
out/11	0,3	-2,7	6,2	7,6
nov/11	0,4	4,5	6,0	6,7
dez/11	4,8	6,0	6,0	6,0
jan/12	-9,9	-0,7	-0,7	4,1
<b>fev/12</b>	<b>-4,3</b>	<b>-4,3</b>	<b>-2,5</b>	<b>2,7</b>

Neste quadro podemos verificar que a economia de Caxias vem desacelerando em um processo contínuo. Em 2012 observa-se um retrocesso de 2,5%. A evolução anual atinge 2,7% agora em fevereiro. Este mesmo índice havia sido atingido em março de 2010, quando da retomada da crise, atingindo posteriormente o pico mais alto, na ordem de 22,2% em novembro daquele ano.



## 2. Indústria

O **Índice de Desempenho Industrial (IDI/ Caxias)**, que mede a evolução da atividade industrial na cidade de Caxias do Sul, neste mês de fevereiro, apresentou elevação frente ao mês anterior. Já, em relação ao mesmo mês do ano anterior, podemos observar que houve pequeno recuo, e ainda, nos dois primeiros meses do ano de 2012 houve pequena perda em relação ao mesmo período de 2011. Os empresários do setor já estão notadamente verificando esta retração e estão se mobilizando frente à falta de competitividade do produto produzido aqui. As importações de insumos industriais estão ganhando força, diante dos custos de fabricação e da carga tributária a que o setor está exposto.

### 2.1) Desempenho por componente:

O **desempenho da Indústria** de Caxias do Sul apresentou o seguinte comportamento:

IDI/Caxias (%)				
	Fev-12/ Jan-12	Fev-12/ Fev-11	Acumulado no ANO	Acumulado 12 MESES
<b>Utilização da Capacidade Instalada</b>	1,7	1,0	0,4	0,3
<b>Horas Trabalhadas</b>	18,7	22,8	18,7	13,4
<b>Compras Industriais</b>	14,8	-3,1	-9,5	-0,3
<b>Vendas Industriais</b>	11,0	-7,6	-7,0	-8,0
<b>Massa Salarial</b>	-3,2	7,2	9,3	8,4
<b>IDI/Caxias</b>	<b>6,3</b>	<b>-0,4</b>	<b>-0,3</b>	<b>0,6</b>

Neste mês de fevereiro, os **componentes industriais** relacionados com o mesmo mês do ano anterior continuam mostrando a tendência que já havíamos constatado em meses anteriores, a retração tanto das Vendas, como das Compras Industriais. Porém ao analisarmos a comparação com o mês anterior, podemos verificar que houve crescimento.

Ao observarmos o indicador *acumulado 12 meses*, notamos que o **faturamento da indústria** tem sido fortemente afetado. Neste mês apresenta **recuo de 8%** de sua arrecadação nos últimos 12 meses, demonstrando o que os empresários vêm reivindicando já há muito tempo, que é a perda da **competitividade**. Os números comprovam o porquê do "Grito de Alerta para a Desindustrialização".

Ao relacionar as horas trabalhadas e a massa salarial pode-se verificar certa incoerência neste mês de fevereiro, mas isso pode ser explicado pelo fato de que em janeiro houve pagamento da *participação de resultados* por integrantes da amostra e isso é evidenciado na massa salarial do mês de janeiro. Verifica-se, no entanto, que ao comparar-se com o mesmo mês do ano anterior, e nos indicadores acumulados, que o crescimento é proporcional.

## 2.2) Desempenho do mês e Evolução Mensal:

A evolução mensal do IDI está apresentada no quadro a seguir:

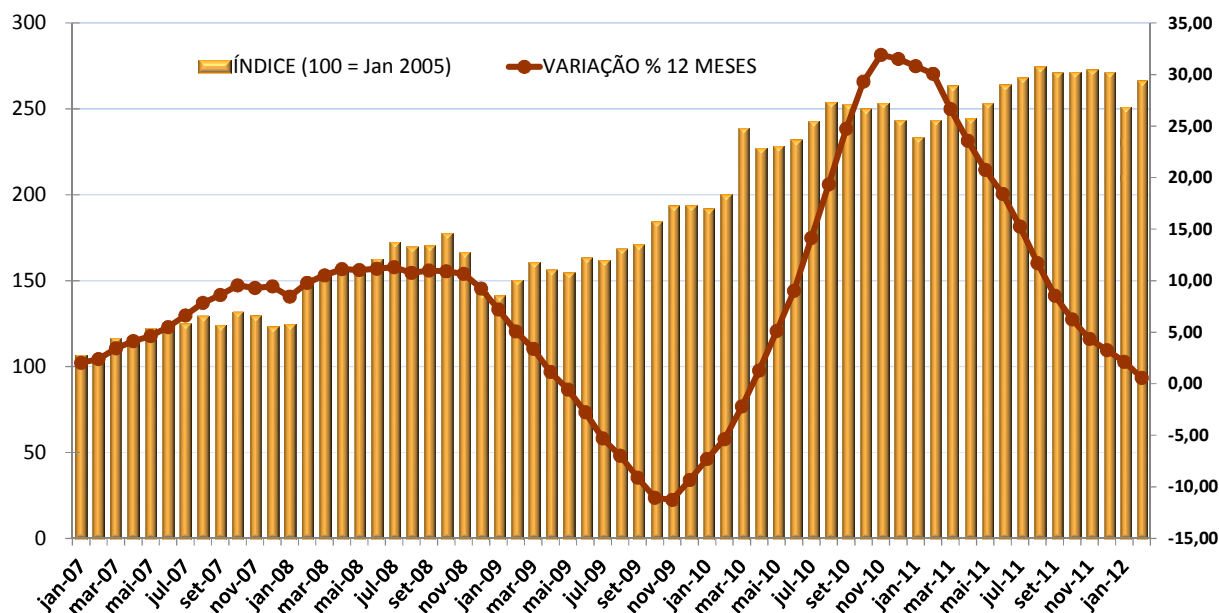
Índice de Desempenho Industrial (%)				
Mês	Fev-12/ Jan-12	Fev-12/ Fev-11	Acumulado no ANO	Acumulado 12 MESES
mar/11	8,3	3,9	16,7	26,6
abr/11	-8,9	2,1	8,3	23,6
mai/11	3,6	4,6	7,4	20,8
jun/11	4,2	7,1	7,1	18,4
jul/11	1,6	3,4	6,3	15,2
ago/11	2,4	0,5	5,3	11,7
set/11	-1,2	0,1	4,4	8,5
out/11	0,1	0,2	3,8	6,2
nov/11	0,5	-0,5	3,3	4,4
dez/11	-0,5	4,5	3,2	3,2
jan/12	-7,5	0,2	0,2	2,1
<b>fev/12</b>	<b>6,3</b>	<b>-0,4</b>	<b>-0,3</b>	<b>0,6</b>

O IDI em fevereiro apresentou crescimento diante do mês anterior, porém, inibição se comparado ao mesmo mês do ano anterior. A desaceleração mostrada pelos indicadores acumulados 12 meses está batendo na cada do zero.

## 2.3) Gráfico do Índice de Desempenho Industrial:

O gráfico a seguir permite visualizar o ciclo econômico da **Indústria** nos últimos anos, mostrando o desempenho mensal com base no número-índice de jan/2005 e o indicador acumulado de 12 meses.

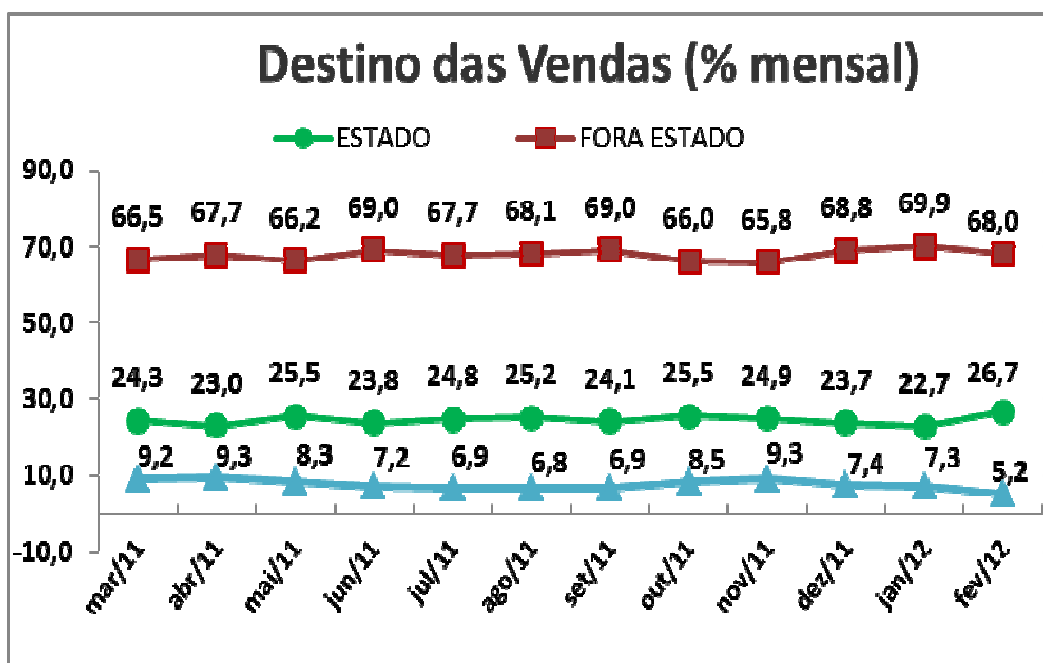
## Índice de Desempenho Industrial



Ao analisarmos o gráfico do IDI acumulado (variação % em 12 meses) verificamos desaceleração desse indicador, o seu declínio iniciou em dezembro de 2010. Em dezembro de 2011 atingiu o índice de 3,2%. A curva foi ascendente desde novembro de 2009, quando apresentou o valor mais baixo, na ordem de -11,26%. O pico superior se deu em novembro de 2010, quando atingiu 31,9%. Desde lá, tem-se verificado nova queda, porém menos acentuada desde novembro de 2011, atingindo neste mês o indicador 0,6%.

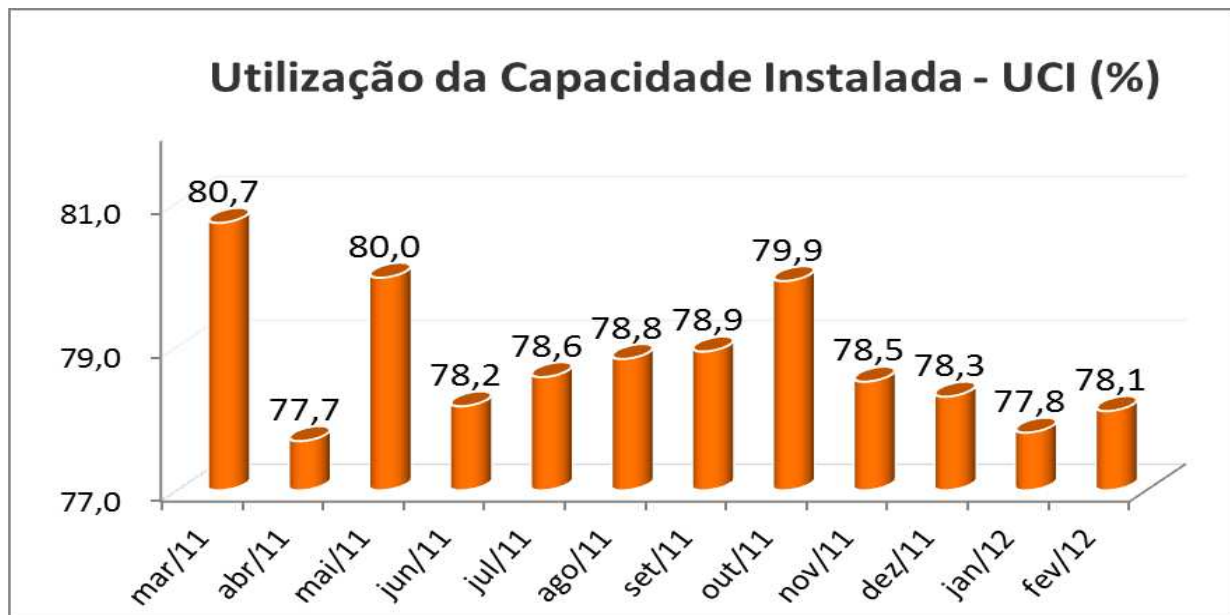
### 2.4) Gráfico Destino das Vendas:

O gráfico demonstra que o predomínio das vendas é dentro do país, porém fora do estado.



## 2.5) Gráfico de Utilização da Capacidade Instalada:

O mês de fevereiro apresentou UCI na ordem de 78,1%.



## 3. Serviços (ISSQN)

O segmento **Serviços**, neste mês, mostrou queda acentuada ao confrontar com o mês anterior, de 23%, e em relação ao mesmo mês do ano anterior de 7,1%. Segundo o Secretário da receita municipal a construção civil teve um desempenho bem menor no início do ano, justificado pelas férias e até mesmo transferência de pessoal para o litoral, porém sem registro no mercado de trabalho formal.

### 3.1 Evolução Mensal:

A evolução mensal do segmento **Serviços** está apresentada no quadro a seguir:

Desempenho Serviços (%)				
Mês	Fev-12/ Jan-12	Fev-12/ Fev-11	Acumulado no ANO	Acumulado 12 MESES
mar/11	9,8	9,1	14,8	13,9
abr/11	-0,8	4,5	12,0	12,2
mai/11	2,3	20,0	13,6	13,4
jun/11	1,2	8,6	12,7	12,5
jul/11	1,8	16,5	13,2	13,3
ago/11	3,3	13,5	13,2	14,0
set/11	3,4	16,2	13,6	14,6
out/11	-1,4	-10,0	10,4	10,0
nov/11	-1,6	14,2	10,7	10,5
dez/11	8,1	9,6	10,6	10,6
jan/12	-6,2	0,4	0,4	8,8
<b>fev/12</b>	<b>-23,0</b>	<b>-7,1</b>	<b>-3,0</b>	<b>7,3</b>

#### 4. Comércio

O **Comércio** também está bastante abalado desde o início de 2012. A retração é notável desde dezembro quando o comércio atinge seu pico com as vendas de Natal. O desempenho foi 11,6% menor do que o mesmo mês do ano anterior.

##### 4.1 Evolução Mensal:

A evolução mensal do **Comércio** está apresentada no quadro a seguir:

Desempenho Comércio (%)				
Mês	Fev-12/ Jan-12	Fev-12/ Fev-11	Acumulado no ANO	Acumulado 12 MESES
mar/11	11,8	5,7	5,8	5,5
abr/11	-13,9	7,9	6,0	5,8
mai/11	8,5	22,7	6,9	7,4
jun/11	-8,4	3,4	6,7	8,7
jul/11	1,5	7,9	6,8	8,9
ago/11	12,6	17,4	7,3	10,0
set/11	-3,4	-0,5	6,9	9,0
out/11	3,7	0,7	6,5	7,7
nov/11	3,3	3,4	6,4	7,3
dez/11	15,6	4,1	6,5	6,5
jan/12	-23,6	-5,4	-5,4	2,3
<b>fev/12</b>	<b>-5,3</b>	<b>-11,6</b>	<b>-8,5</b>	<b>1,7</b>

#### 5. Informações Complementares

A fim de complementar as informações de desempenho econômico, seguem dados relativos às áreas de **Emprego e Comércio Exterior**.

##### 5.1) Mercado de Trabalho:

Mês	Indústria/ Construção Civil		Comércio		Serviços / Outros		Total	
	Total Mensal	Varição Mensal	Total Mensal	Varição Mensal	Total Mensal	Varição Mensal	Total Mensal	Saldo Mensal
mar/11	93.433	225	26.042	57	56.671	525	176.146	807
abr/11	94.564	1.131	26.255	213	57.000	329	177.819	1.673
mai/11	94.383	-181	26.579	324	57.156	156	178.118	299
jun/11	94.419	36	26.832	253	57.449	293	178.700	582
jul/11	94.812	393	26.732	-100	57.613	164	179.157	457
ago/11	94.928	116	26.920	188	58.116	503	179.964	807
set/11	95.583	655	26.858	-62	58.206	90	180.647	683
out/11	95.882	299	27.042	184	58.482	276	181.406	759
nov/11	95.545	-337	27.314	272	58.772	290	181.631	225
dez/11	93.973	-1.572	26.950	-364	57.798	-974	178.721	-2.910
ajuste 2011	94.070	97	26.961	11	57.923	125	178.954	233
jan/12	94.294	224	26.823	-138	58.597	674	179.714	760
<b>fev/12</b>	<b>95.206</b>	<b>912</b>	<b>27.095</b>	<b>272</b>	<b>59.819</b>	<b>1.222</b>	<b>182.120</b>	<b>2.406</b>
<b>Acum. Ano</b>		<b>1.136</b>		<b>134</b>		<b>1.896</b>		<b>3.166</b>
<b>Acum. 12 meses</b>		<b>1.998</b>		<b>1.110</b>		<b>3.673</b>		<b>6.781</b>

No mês de fevereiro foram criados **2.406** postos de trabalho em Caxias do Sul, um incremento de 1,34% do total de empregos formais. Neste mês, mais uma vez, foi o segmento **Serviços** que apresentou melhor desempenho, com a criação de 910 novas vagas. A **Indústria**, também contratou, foram 624 empregos, seguido do **setor Agropecuário**, que em plena fase de colheita de frutas deu ocupação para mais 312 pessoas. Atrás vem a **Construção Civil** que empregou 288 e o **Comércio**, 272. Este volume de contratações não ocorria em Caxias do Sul a mais de 12 meses. O incremento está sinalizando um aquecimento da economia nos meses vindouros.

O quadro a seguir mostra o desempenho do Mercado Formal de Trabalho no mês de fevereiro/2012:

Mercado de Trabalho			
	NO MÊS	NO ANO	EM 12 MESES
INDÚSTRIA GERAL	0,97%	1,21%	2,14%
COMÉRCIO	1,01%	0,50%	4,27%
SERVIÇOS	2,09%	3,27%	6,54%
<b>TOTAL</b>	<b>1,34%</b>	<b>1,77%</b>	<b>3,87%</b>

Neste próximo quadro temos a evolução histórica do emprego formal na cidade a partir do ano de 2000.

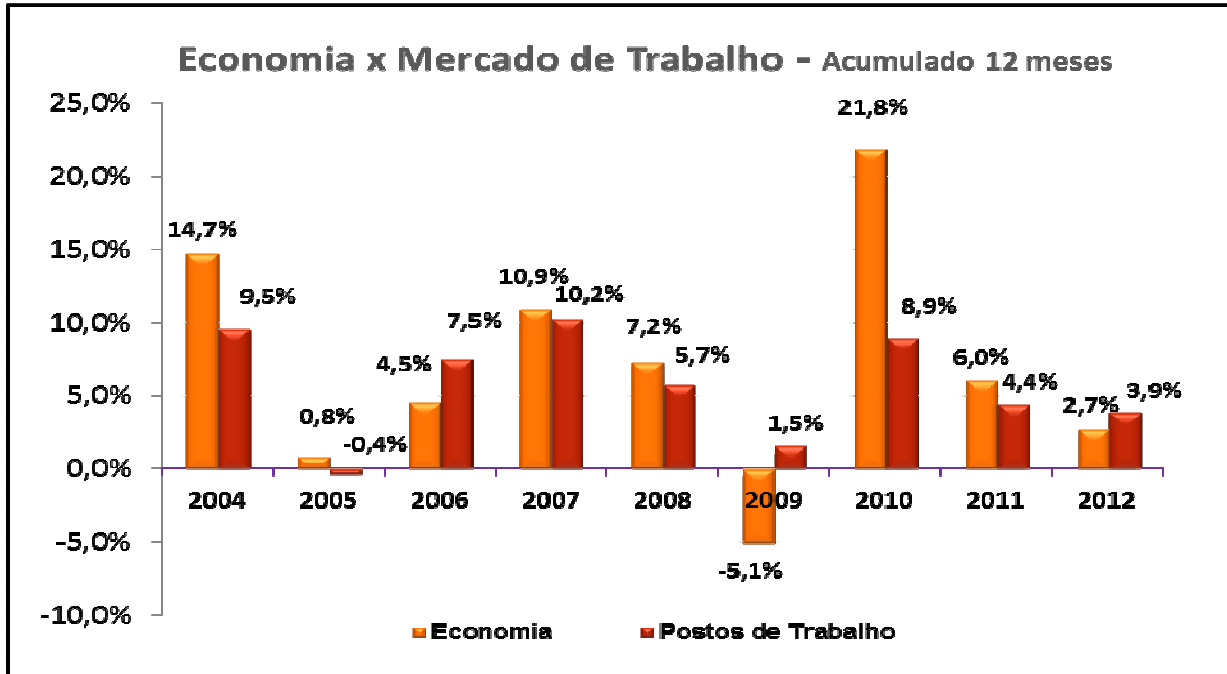
Mercado de Trabalho				
	Indústria/ Constr. Civil	Comércio	Serviços/ Outros	Total
2000	52.292	14.116	34.419	100.827
2001	50.891	15.133	34.936	100.960
2002	55.489	16.178	37.859	109.526
2003	57.091	16.458	38.406	111.955
2004	66.317	17.586	40.423	124.326
2005	65.697	18.919	42.566	127.182
2006	70.703	19.447	44.844	134.994
2007	78.842	21.230	47.084	147.156
2008	83.387	22.346	51.250	156.983
2009	80.044	23.273	53.994	157.311
2010	90.944	25.781	54.747	171.472
2011	94.070	26.961	57.923	178.954
<b>2012</b>	<b>95.206</b>	<b>27.095</b>	<b>59.819</b>	<b>182.120</b>

Fonte: RAIS/CAGED - Ministério do Trabalho, Emprego e Renda

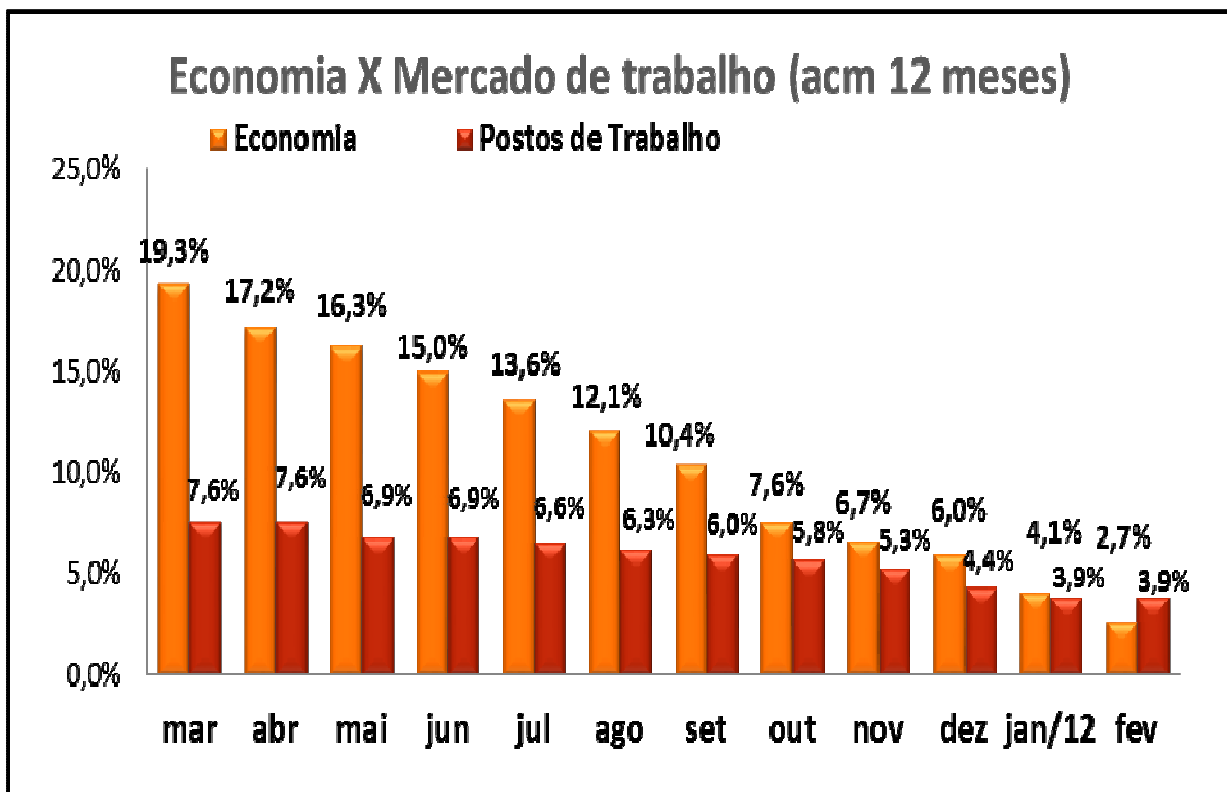


## 5.2) Desempenho da Economia x Mercado de Trabalho formal:

No gráfico a seguir, demonstramos a relação direta entre o ritmo da atividade econômica e a criação de novos postos de trabalho formal na cidade de Caxias do Sul.



A seguir, apresentamos um gráfico que mostra um comparativo entre a evolução **mensal** da economia e a dos postos de trabalho, levando-se em consideração o acumulado de 12 meses.



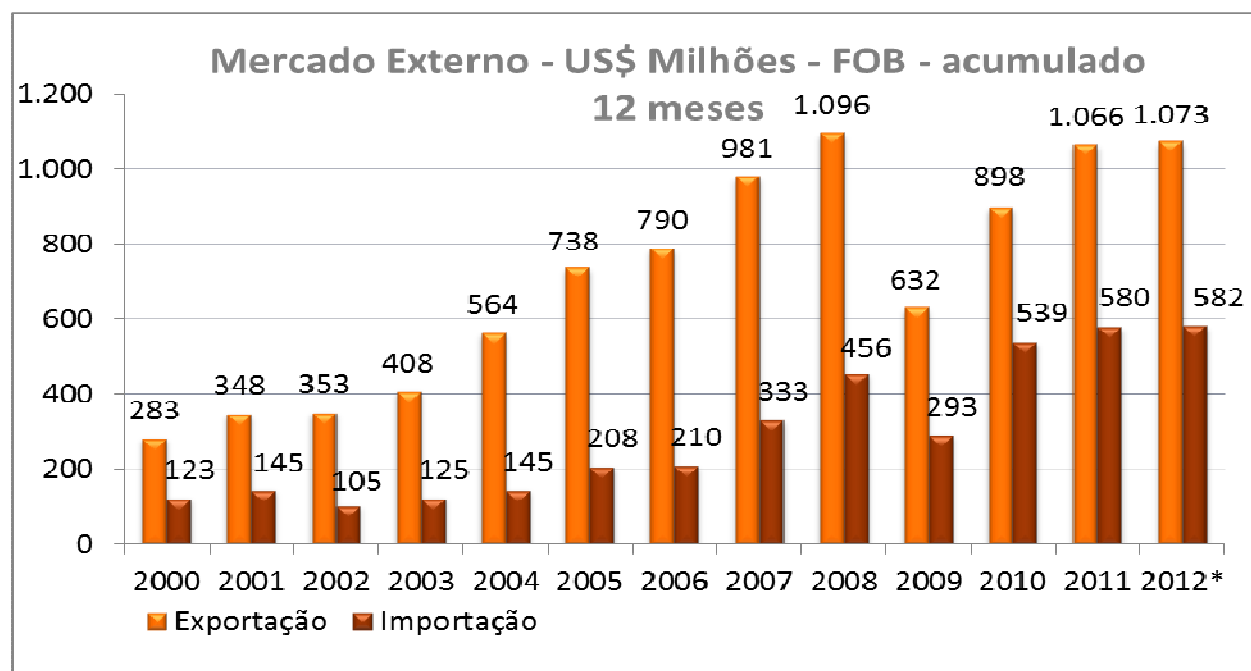
### 5.3) Mercado Externo:

#### 5.3.1) Apresentação:

O comportamento das atividades ligadas ao comércio internacional na economia de Caxias do Sul está apresentado resumidamente nos quadros e gráficos abaixo:

US\$ FOB Milhões	Exportação			Importação			Saldo		
	2010	2011	2012	2010	2011	2012	2010	2011	2012
Janeiro	54	59	79	31	49	48	23	10	32
Fevereiro	60	80	67	29	41	44	31	40	23
Março	69	79		45	45		24	35	
Abril	74	73		42	48		32	25	
Mai	67	89		35	50		32	39	
Junho	65	99		46	50		19	49	
Julho	70	94		45	51		25	44	
Agosto	75	94		50	60		25	33	
Setembro	79	89		48	50		31	38	
Outubro	82	89		62	50		20	40	
Novembro	86	97		58	48		27	48	
Dezembro	117	124		49	38		68	86	
<b>Média mensal</b>	<b>75</b>	<b>89</b>	<b>73</b>	<b>45</b>	<b>48</b>	<b>46</b>	<b>30</b>	<b>41</b>	<b>27</b>
Acum. no ano			147			92			55
<b>Acm 12 meses</b>	<b>898</b>	<b>1.066</b>	<b>1.073</b>	<b>539</b>	<b>580</b>	<b>582</b>	<b>359</b>	<b>487</b>	<b>491</b>

O gráfico a seguir mostra o *volume* registrado pelo comércio internacional, através do indicador acumulado de 12 meses.

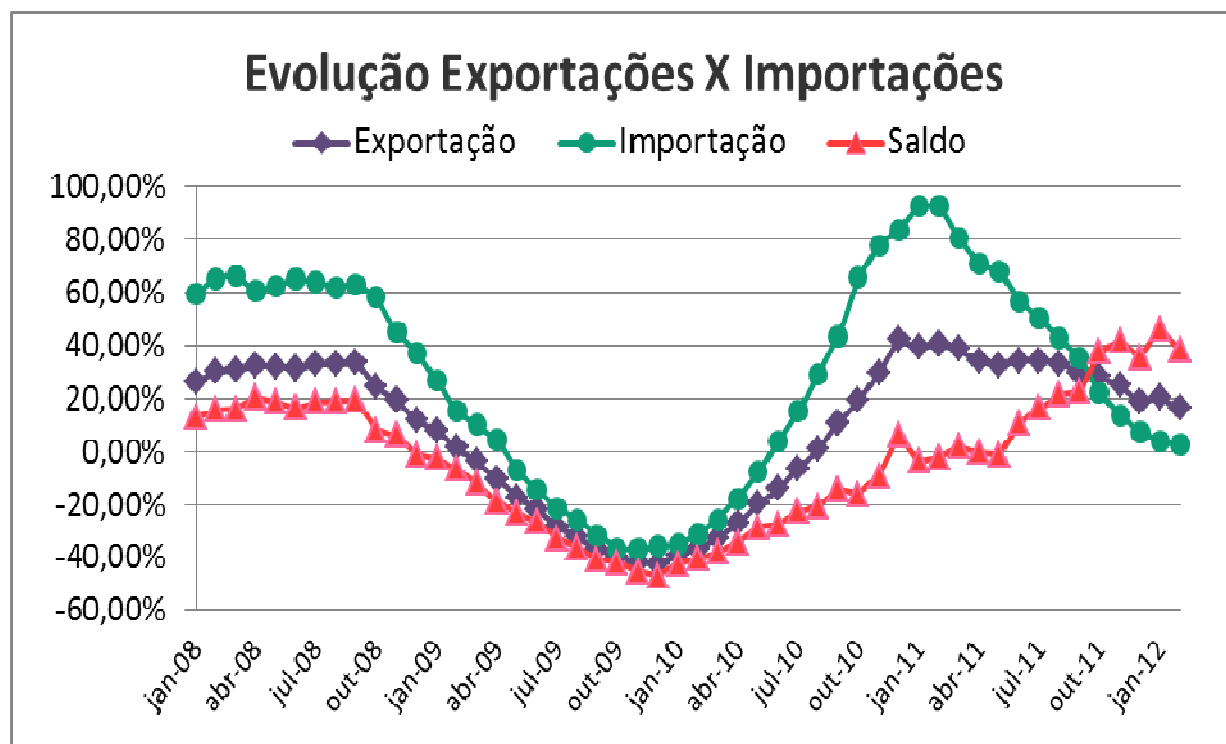


O comércio exterior apresentou o desempenho descrito no quadro abaixo:

<b>FEVEREIRO</b>				
	<b>Fev-12/ Jan-12</b>	<b>Fev-12/ Fev-11</b>	<b>Acumulado no ANO</b>	<b>Acumulado 12 MESES</b>
EXPORTAÇÃO	-15,0%	-16,1%	5,2%	16,3%
IMPORTAÇÃO	-7,1%	8,9%	3,0%	2,4%
SALDO	-26,9%	-41,7%	9,1%	38,5%

### 5.3.2) Balança Comercial:

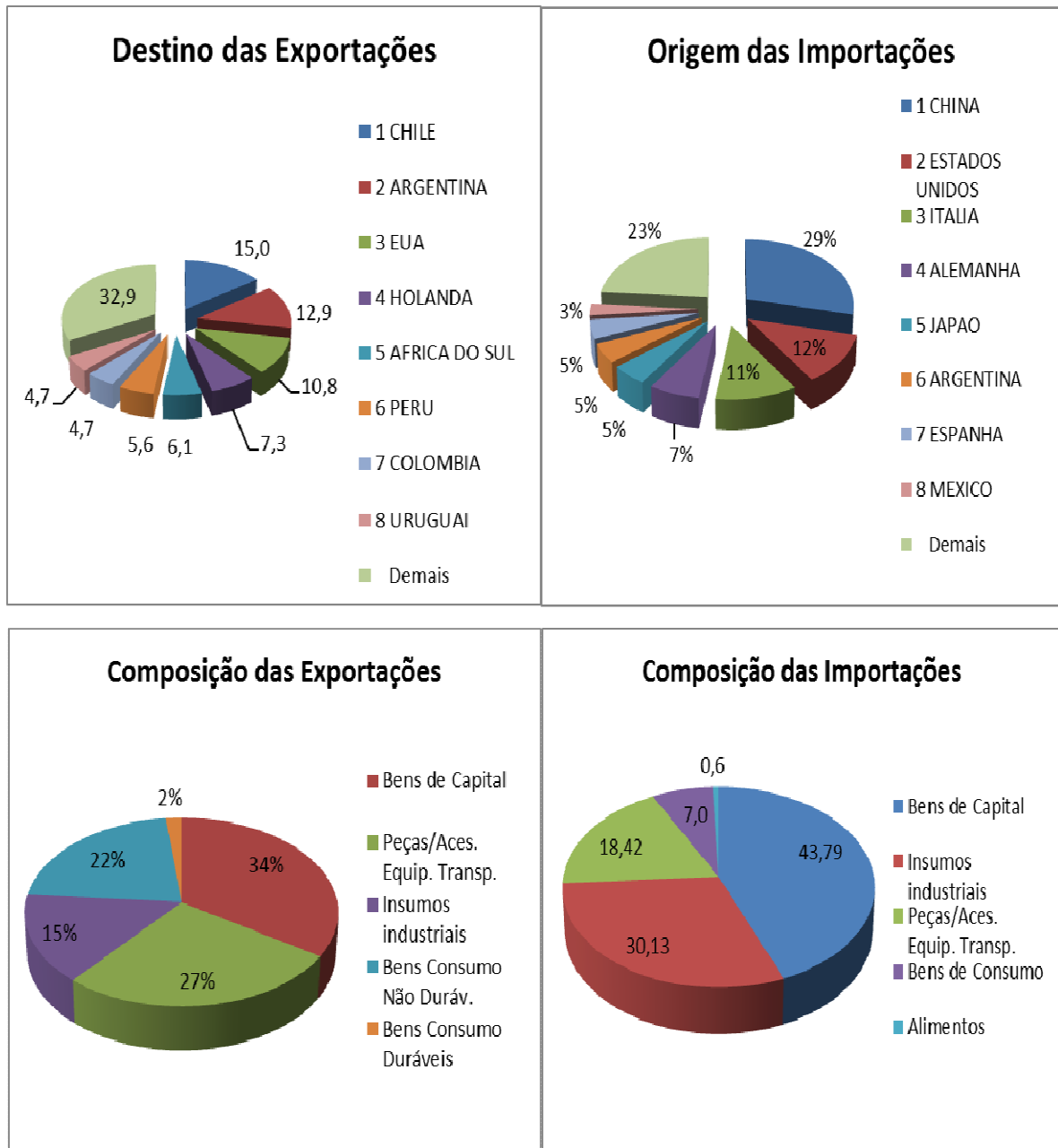
O gráfico abaixo mostra a evolução do comércio internacional, através dos seus indicadores acumulados (**acumulado 12 meses**).



Pelas tabelas e gráfico é possível verificar que o comércio internacional vem demonstrando que o saldo da balança comercial alcançou em novembro de 2011, no acumulado 12 meses, o seu ponto mais alto, com um saldo de 41,92%, sendo que em 2009 havia atingido o piso mínimo na casa dos 45,2% negativos. Pode-se observar que houve uma inversão entre as importações e as exportações, sendo que as importações estão desacelerando de forma mais acentuada.

### 5.3.3) Composição e Destinação do Mercado Externo:

Detalhando um pouco mais o mercado externo, podemos verificar a composição, a origem e a destinação dos produtos transacionados:



## 6. Metodologia

### 6.1) Composição:

A economia de Caxias do Sul é composta por diversos setores, agrupados em três grandes grupos: Indústria, Comércio e Serviços. A participação de cada grupo na economia é considerada como segue:

- Indústria: 53,40%
- Comércio: 17,00%
- Serviços: 29,60%

## 6.2) Indicadores de Desempenho:

Para avaliar o desempenho econômico, são considerados os seguintes indicadores:

Indústria: IDI (Índice de Desempenho Industrial)

Comercio: Termômetro de Vendas

Serviços: ISSQN (Imposto Sobre Serviços de Qualquer Natureza)

## 6.3) Avaliação Temporal:

A fim de propiciar uma avaliação abrangente da situação econômica, são utilizados indicadores calculados em função do período de tempo considerado, como segue:

- Em relação ao mês anterior: calcula-se a variação do mês presente sobre o anterior descontando-se a inflação, conforme critério descrito a seguir.
- Em relação ao mês do ano anterior: calcula-se a variação do mês presente sobre o mesmo mês do ano anterior descontando-se a inflação, conforme critério descrito a seguir.
- Em relação ao ano: calcula-se a variação do ano até mês presente sobre o mesmo período do ano anterior descontando-se a inflação, conforme critério descrito a seguir.
- Em relação ao 12 meses: calcula-se a variação dos últimos 12 meses até mês presente sobre o mesmo período dos anos anteriores descontando-se a inflação, conforme critério descrito a seguir.

## 6.4) Avaliação em Bases Reais:

A fim de que haja consistência na avaliação, os resultados obtidos são deflacionados por índices de inflação. Os índices utilizados são os seguintes:

- Os dados relativos ao desempenho das vendas e das compras da Indústria são deflacionados pelo IPA-DI, Índice de Preços no Atacado - Disponibilidade Interna, da Fundação Getúlio Vargas.
- Os dados relativos ao desempenho dos salários da Indústria são deflacionados pelo IPCA, Índice Nacional de Preços ao Consumidor - Amplo, do IBGE.
- Os dados relativos ao desempenho da arrecadação ISSQN e Comércio são deflacionados pelo IGP-DI, Índice Geral de Preços - Disponibilidade Interna, da Fundação Getúlio Vargas.